



LE DIRE DE L'ARCHITECTE DES BÂTIMENTS DE FRANCE

LES ESSENTIELS de l'Eure

Unité Départementale de l'Architecture et du Patrimoine de l'Eure (DRAC Normandie)
Conseil ISSN 2492-9727 n°99 – ZFSP – 4 Mars 2019 – Alexia BOUTIGNY - Marie BUCHOU - France POULAIN

Reuilly > Église

L'église, le porche et muret du cimetière de la commune sont « sites classés ».

L'église *Saint Christophe* de Reuilly est inscrite en tant que monument historique depuis le 17 avril 1926. La protection couvre l'ensemble de l'édifice (intérieur et extérieur). L'église, le porche et le muret du cimetière sont également site classé.

Cet édifice participe à la beauté des paysages eurois et à la richesse du patrimoine de la France. Au cours des siècles, les constructions, qui sont venues se greffer ou s'agglomérer aux alentours, l'ont été dans le cadre d'une structure sociale : la paroisse. Ces constructions constituent des références en matière d'architecture locale, car elles sont bien souvent faites avec des matériaux locaux : tuiles ou ardoises (à partir du XIX^e siècle), pierres (silex, grison, vallée de seine, grès...), briques ou torchis, enduit à la chaux et des sables ou terres proches. Cela donne des couleurs qui vont souvent du beige au marron ou au rouge, et des volumes tout à fait adaptés au climat normand (pente des toits...).

Ces églises ont fait l'objet d'un travail spécifique d'analyse car leurs abords ne sont pas complètement urbanisés et que les espaces de vides ou de respirations qui se trouvent à proximité participent à préserver leur écrin.

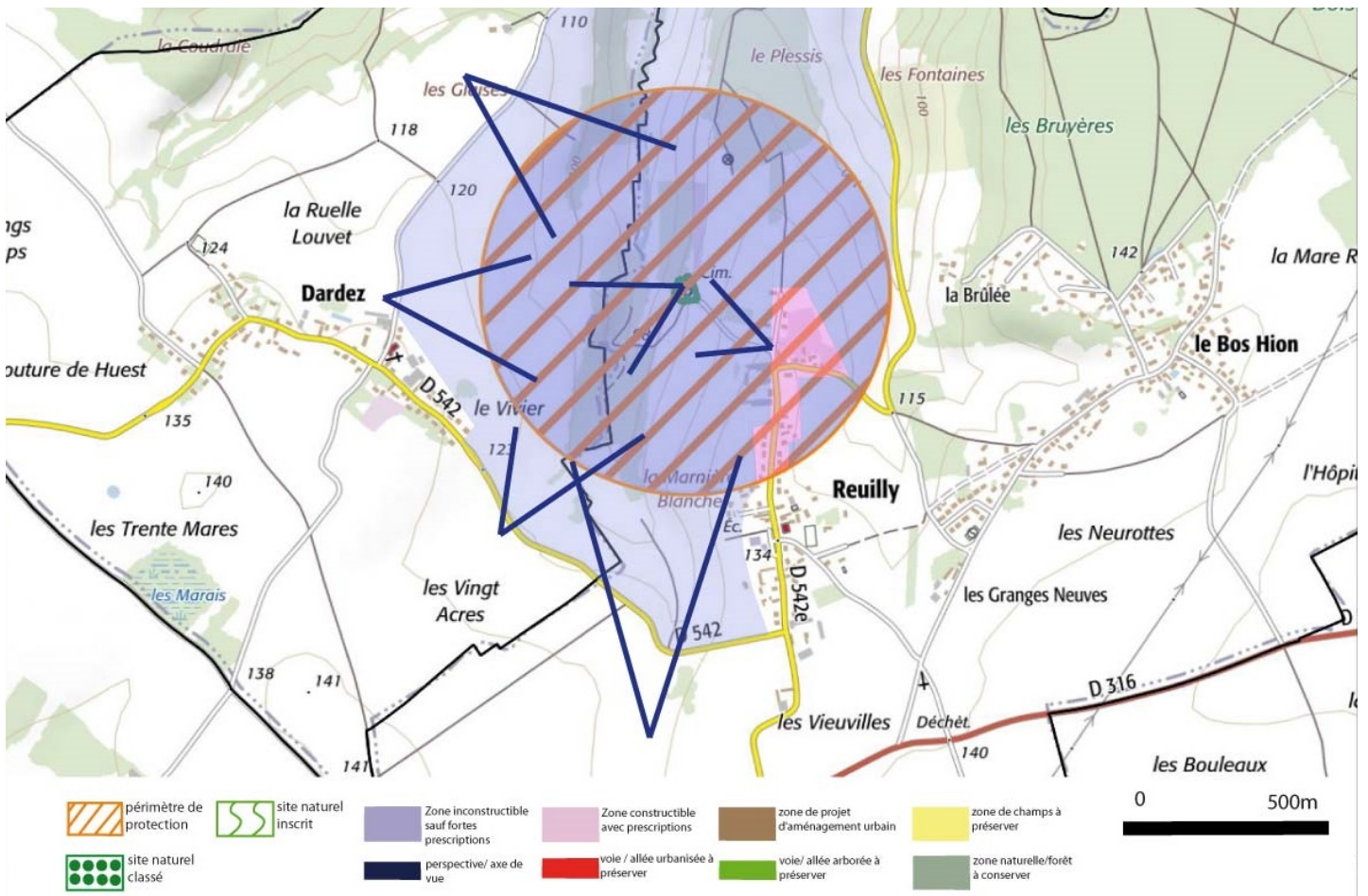
Le site de l'église est très intéressant car il se situe en sommet de l'un des plus beaux vallons du bassin d'Evreux. L'église domine un paysage somptueux, pour l'instant très peu urbanisé. Il est possible quand on est dans ce lieu de comprendre l'importance de la préservation du patrimoine ancien qui nous donne à comprendre les sociétés passées.



Zonage	Prescriptions
	De manière générale, il est préférable d'éviter les constructions qui viendraient au-dessus de la ligne de paysage existante (mais à deux niveaux plus combles, bâtiments agricoles de type silo, château d'eau, éolienne...).
Pour la zone bleue	Il s'agit d'une zone qui n'a pas vocation à être urbanisée. Seuls des bâtiments annexes au monument historique, et/ou dans le strict respect de son style peuvent être envisagés.
Pour la zone en rose foncé	<p>Il s'agit d'une zone qui correspond aux secteurs sensibles patrimoniallement qui font l'objet de prescriptions supplémentaires :</p> <p>Il faut préserver l'architecture traditionnelle normande en restant dans des volumes parallélépipédiques simples soit en rectangle, soit en U, T ou L. Les volumes en V, W, X, Y ou Z sont donc à proscrire.</p> <p>Les constructions seront composées d'un rez-de-Chaussée plus combles (mais pas R+1+C, ni R+0,5+C). Les toitures seront à minima à 45° avec des pignons droits ou avec des croupes à plus de 65° afin qu'elles ne soient pas trop basses (plutôt typiques de l'architecture du Sud de la France). Le matériau de toiture sera soit de l'ardoise, soit de la tuile plate. Les tuiles seront de teinte brun vieilli à rouge vieilli. Les tuiles ardoisées ne sont pas autorisées. Ardoise comme tuile seront à minima à 20u/m² (et non 10 aspect 20), voir à ce propos les fiches <i>Conseil</i> n°6 et n°20. Les rives de toiture seront débordantes de 20 cm (mais pas plus pour ne pas aller vers un style montagnard).</p> <p>Les enduits ne seront ni blancs, ni gris, ni noirs mais plutôt dans les beiges (clair ou foncé) et ocres léger (mais pas rose toulousain par exemple). La bichromie architecturale des façades devra être recherchée.</p> <p>Les modénatures seront les suivantes :</p> <ul style="list-style-type: none"> - façades en totalité ou partiellement en pans de bois, de 20cm de large pour les éléments structurels et de 12cm mini pour les colombes, avec un entrecolombage en enduit beige clair dans les RAL 1013 à 1014. - façades en brique rouge non flammé, en totalité ou partiellement avec des panneaux d'enduit beige - façades en enduit beige clair dans les RAL 1013 et 1014 avec des modénatures en surépaisseur d'enduits ou en brique rouge non flammé ; comportant un soubassement sera réalisé sur l'ensemble du pourtour de la maison sur 80cm de haut environ, des chaînages d'angle sur 40cm de large de chaque côté jusqu'au toit, tout comme les encadrements des baies sur 20cm de large. <p>Le bardage bois peut être autorisé, dès lors qu'il reste naturel et qu'il grise avec le temps. Des éléments d'essentage (pignons) en bois ou en ardoise pourront être autorisés dès lors qu'ils ne recouvrent pas l'intégralité de la construction.</p> <p>Les portails et murs seront en adéquation avec l'environnement proche.</p>



Photographie du monument historique



Périmètre de 500m avec ZSFP : Dans les 500 mètres, vous pouvez vous référer aux fiches essentiels générales. Toutefois, dans les secteurs en couleur, des prescriptions supplémentaires sont à prendre en compte en égard aux enjeux pour la préservation de l'écrit du monument (voir le tableau au recto de la fiche).