



*Liberté • Egalité • Fraternité*  
RÉPUBLIQUE FRANÇAISE

PRÉFET DE L'EURE

## **SCHÉMA DÉPARTEMENTAL DE COOPÉRATION INTERCOMMUNALE**

Présenté à la Commission Départementale de Coopération Intercommunale de l'Eure  
le 15 octobre 2015 et amendé le 19 février 2016  
Annexé à l'arrêté DRCL/BCLI/n° 2016-40 du 25 mars 2016

## INTRODUCTION

Dernier volet de la réforme territoriale engagée en 2014, la loi du 7 août 2015 dite loi « NOTRe », pour Nouvelle Organisation Territoriale de la République, a pour objectif de rationaliser l'organisation administrative et institutionnelle dans les territoires, tout en permettant un meilleur exercice des compétences et des missions qui sont dévolues, de par la loi, aux collectivités territoriales, comme aux échelons déconcentrés de l'État sans méconnaître, pour les uns et les autres, la nécessité nationale, de rationaliser les coûts de fonctionnement et d'intégrer les projets d'investissement dans une logique de territoires plus étendus, *dans un contexte budgétaire contraint par la perspective du respect des critères de convergence que la France devra respecter à très court terme avec un déficit public à 3% du PIB*.

Prolongeant la loi de « modernisation de l'action publique territoriale et d'affirmation des métropoles » du 27 janvier 2014, la loi NOTRe, entre autres objectifs, prévoit d'améliorer l'organisation territoriale, en incitant les regroupements de collectivités à fiscalité propre. Afin de préfigurer les contours de ce que pourront être ces regroupements, la loi prescrit pour le 31 mars 2016 au plus tard, l'établissement d'un nouveau schéma départemental de coopération intercommunale. Un projet de schéma doit donc être établi au plus tard le 31 octobre 2015 pour respecter les délais de consultation.

Ainsi, après sa présentation à la commission départementale de coopération intercommunale, le projet de schéma sera transmis, pour avis, aux conseils municipaux des communes et aux organes délibérants des établissements de coopération intercommunale (EPCI), de même qu'aux syndicats mixtes concernés par les propositions de suppression.

Les collectivités se prononceront dans les deux mois qui suivront la transmission du projet de schéma. A défaut d'avis rendu dans ces deux mois, leur délibération sera réputée favorable. Le projet de schéma départemental de coopération intercommunale, ainsi que l'ensemble des avis des collectivités consultées, seront transmis pour avis à la commission départementale de coopération intercommunale, qui disposera d'un délai de trois mois pour se prononcer.

Arrêté au plus tard le 31 mars 2016 par le Préfet de l'Eure, le schéma départemental de coopération intercommunale sera ensuite traduit dans des arrêtés de périmètre pour chacun des nouveaux EPCI mentionnés dans le schéma. Ces arrêtés dresseront la liste des collectivités incluses dans chaque futur EPCI. Les collectivités concernées de chaque nouvel EPCI seront consultées pendant un délai de 75 jours. A défaut de délibération dans ce délai, l'avis de l'organe délibérant sera réputé favorable. Les arrêtés de fusion seront adoptés après l'expiration de ce délai, et au plus tard, le 31 décembre 2016 (*cf.* calendrier joint à l'annexe 3).

## LES OBJECTIFS POURSUIVIS

Accompagnant le dessein de la « grande Normandie » à cinq départements, les EPCI de l'Eure doivent s'adapter. Dans une France désormais redessinée par de grandes régions si, un jour, les limites départementales devaient évoluer, ce qui n'est pas encore écrit, la meilleure manière de préserver l'identité des territoires est de décider, dès maintenant, de les rassembler dans des communautés de communes fortes, aptes à pouvoir négocier et sans avoir à subir.

La loi « NOTRe » a fixé un seuil minimum à 15 000 habitants pour chaque EPCI mais ce seuil peut aussi constituer une base de réflexion dans une approche d'anticipation que de nombreux élus manifestent désormais. Les propositions du Préfet prennent grandement en considération les volontés qui auront été exprimées et qui se seront dégagées dans les territoires, sans ignorer toutefois les objectifs de la loi et l'intérêt général qui s'imposent, notamment dans les équilibres économiques au sein des grands ensembles qui constituent et fédèrent la richesse économique de l'Eure, ainsi que l'accession à ses services publics.

Le nouveau schéma départemental de coopération intercommunale s'insère pleinement dans une dynamique départementale de maintien et de renforcement de l'attractivité de tous les territoires eurois.

Le seuil de 15 000 habitants est la seule exigence qui s'impose au Préfet et aux EPCI déjà existants. C'est donc aux élus de proposer des ambitions qui iraient au-delà de ce seuil. Le schéma s'inscrit dans un contexte budgétaire national qui incite à la rationalisation des dépenses par une compréhension élargie des nécessités d'investissements et un rapport dimensionné des coûts de fonctionnement à une échelle plus importante.

S'inspirant des périmètres des unités urbaines et des bassins de vie, le regroupement intercommunal facilitera, à terme, dans un contexte budgétaire contraint, le maintien ou le développement de services publics adaptés aux besoins des habitants du département de l'Eure.

## LES CARACTÉRISTIQUES ET LE CONTEXTE DU DEPARTEMENT DE L'EURE

Seul département normand, sur les cinq, qui est limitrophe de la région Ile-de-France, l'Eure bénéficie d'une situation géographique privilégiée puisqu'il partage sa frontière orientale avec les Yvelines et le Val d'Oise. Il est aussi parcouru par le Val de Seine, lui-même bordé par des axes routiers majeurs et structurants sur le plan économique, à proximité d'un des plus grands ports européens, le 5ème nord-européen. Deux agglomérations bordent le département dans ses limites nord et sud : Rouen et Dreux. Ces caractéristiques géographiques ou de peuplement n'ont pas favorisé l'émergence de grands pôles urbains, mais ont fait de l'Eure un territoire plus homogène que la plupart des départements français de cette importance.

L'absence d'un chef-lieu de département très important a pesé, sans nul doute, sur l'attractivité du département mais a favorisé une répartition équilibrée de la vitalité économique. En effet, ce qui caractérise l'Eure est une distribution assez homogène des influences économique et politique sur tous les territoires qui le composent. A l'échelle du 44ème département français et de ses 600 000 habitants, Évreux reste une ville moyenne de 54 000 habitants, soit 9% de la population euroise dans une agglomération qui en compte 85 000 ; par ailleurs, seules cinq autres communes comptent plus de 10 000 habitants (Vernon, Louviers, Val-de-Reuil, Gisors et Bernay).

Un territoire important en superficie et en démographie permettra de ne pas être un obstacle sans contrepartie pour les aires urbaines environnantes qui seront, quoi que l'on puisse en penser aujourd'hui, les références principales des prochains regroupements. L'Eure n'a pas de grand centre urbain, mais est d'ores et déjà bordée par de grandes agglomérations. Elle est, à ce titre, particulièrement concernée par ce constat et cette perspective. En son sein, les territoires du sud de l'Eure le sont peut-être encore plus, alors qu'ils constituent une richesse économique, patrimoniale et sociologique, qui a sa propre singularité et qu'un devoir immédiat nous conduit à vouloir préserver dans une entité solide et respectée.

Dans le département de l'Eure, comme en France, la moitié des 675 communes euroises compte moins de 500 habitants. Dans le cas de l'Eure, ce type de communes n'appartient pas, en général, aux zones rurales mais plutôt périurbaines. Cela signifie qu'au moins 40 % des actifs résidant dans ces communes travaillent dans une aire urbaine. Cette situation s'accompagne d'un très fort dynamisme démographique. Le département de l'Eure voit sa population croître à un rythme soutenu (+0,7% en moyenne annuelle depuis 1999, soit 2,4 fois la moyenne nationale), sous l'effet de l'afflux de résidents attirés par le cadre de vie et la proximité des bassins d'emplois.

Près de 30% de la population euroise a moins de 25 ans, ce qui place le département parmi les départements de métropole les plus jeunes à l'échelon national. Ce constat, qui se confirme année après année, constitue un défi permanent en matière de services publics pour les collectivités et constitue un facteur de développement des activités tertiaires ; il est aussi un enjeu prioritaire et une gageure pour la formation et l'emploi des jeunes. Pour que les territoires restent attractifs pour des populations jeunes, travaillant ou vivant dans les aires urbaines, il est nécessaire de mailler le département de services et d'investissements qui ne sont pas en retrait de la modernité.

Le nouveau schéma offrira ainsi la possibilité pour les intercommunalités d'accompagner ce dynamisme démographique avec une mutualisation plus importante des infrastructures et des moyens destinés aux jeunes, y compris pour celles qui se considèrent comme plus rurales mais qui, en réalité, ne sont jamais très éloignées des aires urbaines, internes ou externes au département.

Dans le domaine de la santé, le département de l'Eure souffre d'une forte inégalité d'accès aux soins. Avec 167 médecins pour 100 000 habitants, l'Eure est parmi les départements ayant la plus faible densité médicale (la moyenne nationale s'établit exactement au double : 334 médecins pour 100 000 habitants) ; ce constat se trouverait aggravé si on tenait compte du vieillissement important de la démographie médicale. En effet, de nombreux praticiens ont plus de 65 ans. Le déploiement des maisons de santé, qui vise à doter les territoires déficitaires de praticiens de santé regroupés en pôles mutualisés, présente un intérêt croissant face aux inégalités d'accès aux soins. Les besoins de financement augmenteront à l'avenir et l'échelon pertinent pour y répondre s'exprime dans des périmètres d'EPCI augmentés, qui tiennent compte, sans exclusive, d'une solidarité territoriale plus grande à une échelle plus large et mieux intégrée. Le regroupement des structures garantira aux habitants du département de l'Eure un renforcement de l'accessibilité aux services de santé et permettra de mieux lutter contre la désertification médicale.

L'Eure est le premier département industriel normand, 34 % des emplois salariés concernent le secteur industriel. Héritage d'une longue tradition industrielle qui s'est développée, depuis bientôt deux siècles, dans plusieurs bassins du département, la filière industrielle s'illustre dans des pôles d'excellence, comme la pharmacie, les cosmétiques, l'aéronautique ou les composants électroniques, désormais tournés vers la R&D et l'innovation, comme en témoigne la présence du pôle de compétitivité « *Cosmetic Valley* » et du technopôle Chimie-Biologie-Santé (CBS). Une majeure partie de cette industrie s'observe dans de petites PME et même, pour l'essentiel, dans des TPE-TPI dynamiques, au savoir-faire reconnu et discret.

Axe logistique majeur, le département dispose d'un ensemble d'infrastructures développées et performantes offrant une ouverture maritime sur le nord-ouest de l'Europe et routière sur la première région économique de notre pays : l'Ile-de-France.

Dès lors, l'adaptation du niveau de qualification de la population est un enjeu crucial pour le développement économique du département et la préservation de cette identité industrielle marquée ; malgré son dynamisme, le revenu moyen partagé est plus faible que ne le laisserait augurer le PIB départemental. Outre son caractère dynamique et plus jeune que dans la plupart des départements français, la population euroise présente un taux de chômage de 10,8 %, légèrement supérieur à la moyenne nationale et un niveau de formation initiale plus faible que celui de la moyenne française. Environ 15 % des jeunes sortent du système scolaire sans diplôme ni qualification. Appuyée sur des EPCI élargis, la nouvelle carte intercommunale doit faciliter la définition d'une approche territorialisée et ciblée des actions de formation plus en rapport avec l'offre d'emploi locale.

L'agriculture joue, dans le département de l'Eure, un rôle décisif pour l'aménagement et l'attractivité du territoire. La surface agricole diminue mais reste importante, représentant 63 % de la superficie du département contre 67 % en 1990. Nombre de communes de l'Eure se trouvent confrontées à une forte croissance démographique, conduisant à une concurrence pour l'utilisation du sol et parfois à des conflits d'usage. La multiplication des usages ne peut trouver de réponse pertinente et adaptée qu'à l'échelle d'une intercommunalité élargie. Il en va ainsi de la préservation des terres agricoles et des espaces voués à la constructibilité (que celle-

ci s'applique aux espaces destinés à l'habitat résidentiel ou aux zones économiques). Sur ces sujets majeurs pour le département, des périmètres plus larges permettent de mieux mesurer les équilibres solidaires qui sont nécessaires.

La problématique environnementale, comme celle liée aux risques naturels ne cessera pas de croître et de constituer, pour les EPCI, un enjeu qui gagne en pertinence et qui nécessitera un effort d'investissement ; effort que seuls des EPCI puissants pourront assumer en négociation avec les collectivités départementale et régionale.

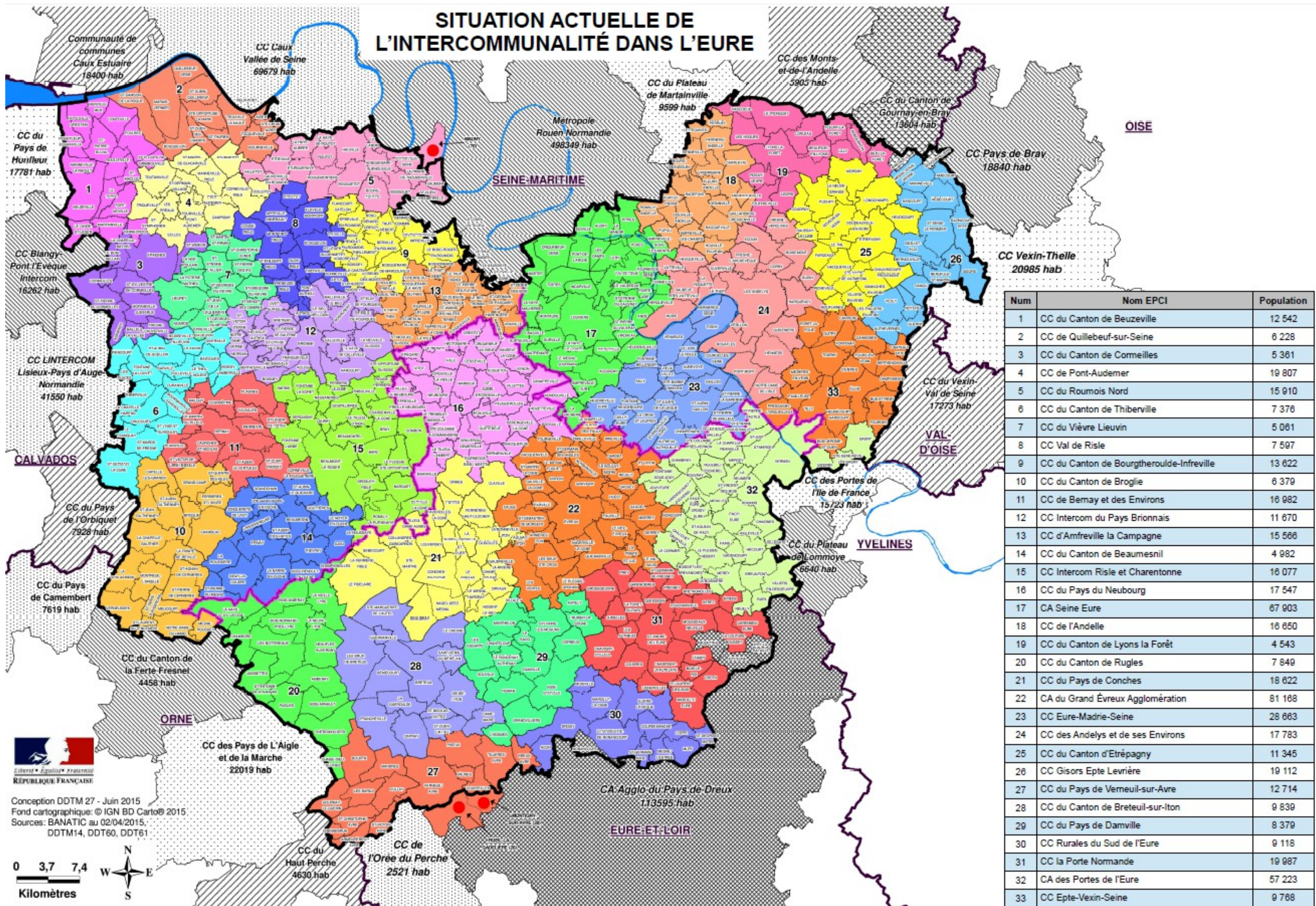
La qualité et le retraitement de l'eau constitue un autre enjeu majeur porté par les intercommunalités de l'Eure où la nappe phréatique est parfois contaminée par des polluants dissous. Le regroupement décrit par le projet de schéma de coopération intercommunale suggère des orientations visant à rationaliser les périmètres des EPCI et des syndicats ayant une compétence dans le domaine de l'eau et/ou de l'assainissement. Dans la perspective du transfert de ces compétences aux communautés de communes et d'agglomération au 1<sup>er</sup> janvier 2020, seule la mise en place de stratégies de coopération intercommunale garantira un développement territorial équilibré. Les structures ainsi élargies auront les moyens de conduire des projets d'envergure, comme la protection et la sécurisation des captages d'eau potable du territoire, tout en optimisant les services et les coûts supportés par les usagers et les entreprises. Cela leur permettra de préserver l'économie agricole de l'Eure, qui en constitue une richesse indéniable qu'il faut valoriser et accompagner.

Enfin, en permettant de fédérer l'action des collectivités regroupées, le nouveau schéma de coopération intercommunale accentuera la cohérence des stratégies en faveur de la valorisation du patrimoine et du développement du tourisme local. Le renforcement de l'échelon intercommunal participera pleinement à la mise en valeur de ce patrimoine touristique et culturel, gisement de croissance économique et facteur considérable d'attractivité, de valorisation d'image pour un territoire eurois en devenir.

**Annexe 1**  
**Situation actuelle de l'intercommunalité dans l'Eure**



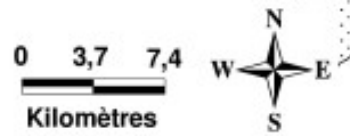
# SITUATION ACTUELLE DE L'INTERCOMMUNALITÉ DANS L'EURE



| Num | Nom EPCI                                  | Population |
|-----|---|------------|
| 1   | CC du Canton de Beuzeville                | 12 542     |
| 2   | CC de Quillebeuf-sur-Seine                | 6 228      |
| 3   | CC du Canton de Corneilles                | 5 361      |
| 4   | CC de Pont-Audemer                        | 19 807     |
| 5   | CC du Roumois Nord                        | 15 910     |
| 6   | CC du Canton de Thiberville               | 7 376      |
| 7   | CC du Vièvre Lieuvin                      | 5 061      |
| 8   | CC Val de Risle                           | 7 597      |
| 9   | CC du Canton de Bourgtheroulde-Infreville | 13 622     |
| 10  | CC du Canton de Broglie                   | 6 379      |
| 11  | CC de Bernay et des Environs              | 16 982     |
| 12  | CC Intercom du Pays Brionnais             | 11 670     |
| 13  | CC d'Amfreville la Campagne               | 15 566     |
| 14  | CC du Canton de Beaumesnil                | 4 982      |
| 15  | CC Intercom Risle et Charentonne          | 16 077     |
| 16  | CC du Pays du Neubourg                    | 17 547     |
| 17  | CA Seine Eure                             | 67 903     |
| 18  | CC de l'Andelle                           | 16 650     |
| 19  | CC du Canton de Lyons la Forêt            | 4 543      |
| 20  | CC du Canton de Rugles                    | 7 849      |
| 21  | CC du Pays de Conches                     | 18 622     |
| 22  | CA du Grand Évreux Agglomération          | 81 168     |
| 23  | CC Eure-Madrie-Seine                      | 28 663     |
| 24  | CC des Andelys et de ses Environs         | 17 783     |
| 25  | CC du Canton d'Étrépagney                 | 11 345     |
| 26  | CC Gisors Epte Levrière                   | 19 112     |
| 27  | CC du Pays de Verneuil-sur-Avre           | 12 714     |
| 28  | CC du Canton de Breteuil-sur-Iton         | 9 839      |
| 29  | CC du Pays de Damville                    | 8 379      |
| 30  | CC Rurales du Sud de l'Eure               | 9 118      |
| 31  | CC la Porte Normande                      | 19 987     |
| 32  | CA des Portes de l'Eure                   | 57 223     |
| 33  | CC Epte-Vexin-Seine                       | 9 768      |



Conception DDTM 27 - Juin 2015  
 Fond cartographique: © IGN BD Cartho® 2015.  
 Sources: BANATIC au 02/04/2015,  
 DDTM14, DDT60, DDT61





## LA SITUATION DE L'INTERCOMMUNALITE DANS L'EURE EN 2015

Le schéma départemental de coopération intercommunale, qui fut défini en 2011, avait permis la couverture intégrale du territoire par des EPCI à fiscalité propre et la fin des communes isolées.

La loi « NOTRe » propose une nouvelle orientation de la carte intercommunale, désormais resserrée, par un accroissement de la taille minimale des EPCI et par la réduction du nombre de structures syndicales.

Le schéma départemental de coopération intercommunale doit prendre en compte les orientations suivantes :

- la constitution d'EPCI à fiscalité propre regroupant au moins 15 000 habitants (en population municipale) ;
- l'accroissement de la solidarité financière et de la solidarité territoriale ;
- la réduction du nombre de syndicats de communes et de syndicats mixtes, en particulier par la suppression des doubles emplois entre des EPCI ou entre ceux-ci et des syndicats mixtes ;
- la cohérence spatiale des EPCI à fiscalité propre au regard notamment du périmètre des unités urbaines, des bassins de vie et des schémas de cohérence territoriale ;
- la rationalisation des périmètres des groupements existants, et notamment des structures compétentes en matière d'aménagement de l'espace, de protection de l'environnement et de respect des principes du développement durable ;
- l'approfondissement de la coopération au sein des périmètres des pôles d'équilibre territoriaux et ruraux ;
- la prise en compte des délibérations portant création de communes nouvelles.

Le département de l'Eure compte actuellement trois communautés d'agglomération et trente communautés de communes. Six communes appartiennent à des communautés de communes dont le siège se situe en dehors du département. Les communes de Martagny et Bouchevilliers adhèrent à la communauté de communes de Gournay-en-Bray dans le département de la Seine-Maritime tandis que Nonancourt, Ezy-sur-Eure, Mouettes et Ivry-la-Bataille adhèrent à la communauté d'agglomération du Pays de Dreux. Trois communes situées dans des départements limitrophes adhèrent à des communautés de communes de l'Eure. La commune de Mauny adhère à la communauté de communes du Roumois Nord, Montigny-sur-Avre et Rueil-la-Gadelière adhèrent à la communauté de communes du Pays de Verneuil-sur-Avre.

Seize EPCI à fiscalité propre ont une population comprise entre 5 000 et 10 000 habitants. Quinze EPCI ont une population supérieure à 15 000 habitants. Seules les communautés de communes du Canton de Lyons-la-Forêt et du Canton de Beaumesnil regroupent moins de 5 000 habitants.

Le schéma départemental de coopération intercommunale est composé des projets de création, de modification du périmètre ou de fusion d'EPCI à fiscalité propre et de projets de dissolution de syndicats de communes ou de syndicats mixtes. Il ne peut pas prévoir la création de plusieurs EPCI à fiscalité propre qui seraient entièrement inclus dans le périmètre d'un EPCI à fiscalité propre existant.

Dans ce cadre, la communauté d'agglomération « Seine-Eure » (67 903 habitants), la communauté de communes « Eure Madrie-Seine » (28 663 habitants), la communauté de communes du Pays de Conches (18 622 habitants), la communauté de communes du Pays du Neubourg (17 547 habitants) n'ont pas fait valoir leur souhait de fusion. A cet égard, la consultation des communes durant les deux mois qui ont suivi la présentation du présent projet de schéma a servi de base à de nouvelles suggestions qui, pour certaines d'entre elles, pourront être traduites en propositions d'amendement.

Le département de l'Eure regroupe 156 syndicats de communes, 15 syndicats mixtes fermés, 2 syndicats mixtes ouverts et 3 pôles d'équilibre territorial et rural. Une annexe, dépourvue de tout caractère contraignant, dessine les orientations qui pourraient être retenues en matière de rationalisation du périmètre des syndicats dans le cadre de la nouvelle carte de l'intercommunalité dans l'Eure.

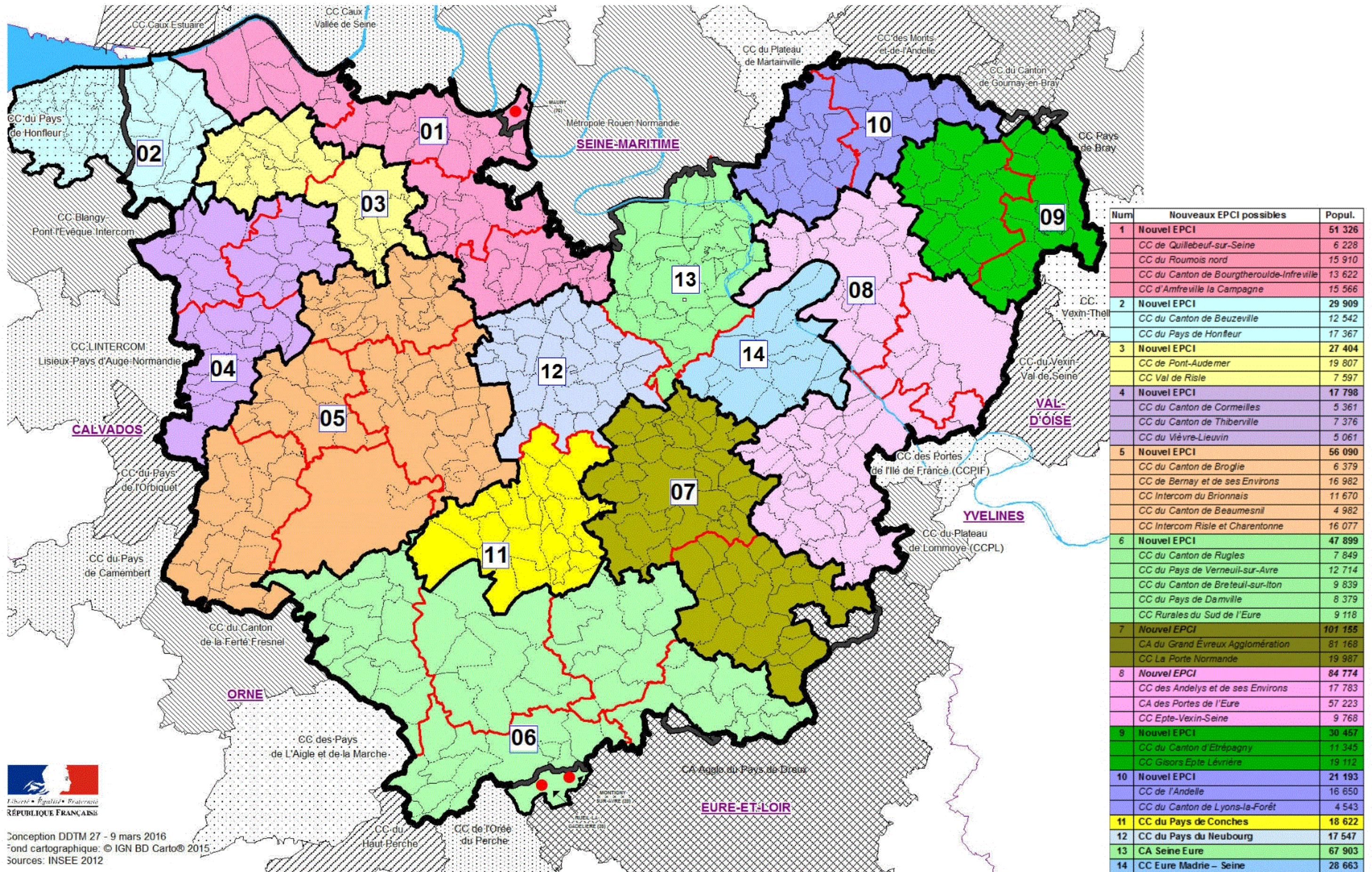
La fusion entre EPCI conduit à un transfert, au bénéfice de l'EPCI issu de la fusion, de l'intégralité des compétences obligatoires, optionnelles et facultatives exercées par les EPCI existants avant à la fusion (cf. annexe 5). Le nouvel EPCI créé peut néanmoins restituer des compétences aux communes dans un délai d'un an pour les compétences optionnelles en surnombre et de deux ans pour les compétences facultatives. Il pourra exercer les compétences optionnelles et facultatives sur le périmètre des anciens EPCI jusqu'à ce qu'il décide d'étendre leur champ d'exercice sur l'ensemble du territoire ou de les restituer aux communes.



**Annexe 2**  
**Projet de schéma départemental de coopération**  
**intercommunale présenté à la CDCI de l'Eure le 15 octobre**  
**2015**



# SCHÉMA DÉPARTEMENTAL DE COOPÉRATION INTERCOMMUNALE





## **LES RAPPROCHEMENTS D'EPCI QUI SONT PROPOSES PAR LE SCHEMA**

### **1. Création d'un EPCI regroupant les communautés de communes de Quillebeuf-sur-Seine, du Roumois-nord, du Canton de Bourgtheroulde-Infreville et d'Amfreville-la-Campagne**

L'enjeu est d'organiser la ceinture « ouest » de la métropole de Rouen, de Quillebeuf-sur-Seine à Amfreville-la-Campagne afin de permettre à ce territoire, à la fois rural et résidentiel, de construire une réponse collective et structurée aux questions posées par la proximité de Rouen, tout en renforçant le poids des territoires eurois. Le nouvel EPCI ainsi créé regroupera 51 326 habitants. Il épouse en large partie les frontières du syndicat d'aménagement du Roumois (SYDAR), regroupant les communautés de communes du Roumois-nord, de Bourgtheroulde-Infreville et d'Amfreville-la-Campagne, qui fonctionne depuis 1972 et qui dispose d'un schéma de cohérence et d'organisation territoriale (SCoT) approuvé et « grenellisé ». Confrontées à des enjeux proches, les quatre communautés de communes envisagent toutes, par ailleurs, de se lancer dans une démarche d'élaboration d'un plan local d'urbanisme intercommunal (PLUI).

### **2. Création d'un EPCI regroupant les communautés de communes du Canton de Beuzeville et du Pays de Honfleur**

Appartenant au bassin de vie de Honfleur et à l'estuaire de la Seine, les communautés de communes du Canton de Beuzeville et du Pays de Honfleur ont souhaité se rapprocher selon une logique d'estuaire. Formant un bassin d'emploi cohérent, le nouvel ensemble, qui regroupera 29 909 habitants, apparaît pleinement justifié par le projet de création d'une base logistique, qui devrait resserrer encore à l'avenir les échanges économiques déjà existants entre ces deux collectivités. Cet ensemble, qui fera face à la communauté de l'agglomération havraise au sud de l'embouchure de l'estuaire de la Seine, dispose d'atouts communs liés à sa situation géographique (Pont de Normandie, autoroute A13, tourisme). La création de ce nouvel EPCI permettra à ces territoires de faire face à des enjeux partagés liés au développement économique, à leur frange littorale commune, à l'urbanisme et à l'environnement.

### **3. Création d'un EPCI regroupant les communautés de communes de Pont-Audemer et du Val de Risle**

La zone nord-ouest du département autour de Pont-Audemer fait partie de l'estuaire de la Seine. Les communautés de communes de Pont-Audemer et du Val-de-Risle, qui ont respectivement 19 807 et 7 597 habitants se regrouperont dans une collectivité, qui comptera 27 404 habitants. Ce nouvel ensemble intercommunal pourra ainsi valoriser ses atouts face aux territoires voisins et relever les défis en matière de protection de l'environnement et de

développement économique auxquels il doit faire face. L'ouverture d'un échangeur sur l'A13 à Toutainville contribuera au développement de la haute vallée de la Risle.

#### **4. Création d'un EPCI regroupant les communautés de communes du Canton de Cormeilles, du Canton de Thiberville et du Vièvre-Lieuvin**

Le nouvel EPCI comptera 17 798 habitants. Partageant une identité rurale, les trois EPCI ont déjà mis en œuvre des coopérations dans le domaine de l'environnement, de l'eau et du tourisme avec la création d'un réseau de chemins de randonnées pédestres et équestres. Le service des ordures ménagères est mutualisé et il existe une proximité forte entre les services des EPCI du Canton de Cormeilles et du Vièvre-Lieuvin. Par ailleurs, ces deux derniers EPCI sont en train d'élaborer un schéma local d'aménagement numérique commun.

#### **5. Création d'un EPCI regroupant les communautés de communes du Canton de Broglie, de Bernay et de ses environs, de l'Intercom du Brionnais, du Canton de Beaumesnil et de l'Intercom Risle et Charentonne**

Il s'agit d'approfondir les liens de solidarité déjà existants entre l'ensemble des EPCI fusionnés en s'appuyant sur les communautés de communes qui ont déjà développé une culture communautaire. Ce territoire est confronté à des enjeux difficiles à gérer pour des collectivités émietées : développement économique et insertion des jeunes, mobilité et désenclavement numérique, désertification médicale, prise en charge de l'autonomie des personnes âgées, accès aux services publics et développement des équipements publics. Cela permettra d'arrimer les territoires les plus excentrés au bassin de vie de Bernay et valoriser au mieux les atouts de ce territoire qui compte deux zones de revitalisation rurale. Le nouvel EPCI, qui rassemblera 40 013 habitants, disposera de la taille suffisante pour porter les politiques publiques indispensables à son développement. Ce territoire a, par ailleurs, déjà engagé collectivement plusieurs réflexions stratégiques : élaboration d'un schéma de cohérence territoriale (SCoT), d'un Plan local santé et des orientations en matière de tourisme.

#### **6. Création d'un EPCI regroupant les communautés de communes du Canton de Rugles, du Pays de Verneuil-sur-Avre, du Canton de Breteuil-sur-Iton, du Pays de Damville et Rurales du Sud de l'Eure**

Ce regroupement de cinq EPCI constitue la frontière sud du département, bordée par la communauté d'agglomération du Pays de Dreux. Ce territoire partage déjà une culture de travail commune au sein du Pays d'Avre-Eure-Iton. Cette nouvelle collectivité traduit une volonté déjà ancienne des collectivités de se rapprocher puisque leur fusion avait déjà été envisagée en 2011. La constitution d'une intercommunalité élargie, regroupant 47 899 habitants, permettra de préserver la richesse économique et patrimoniale des territoires du sud



de l'Eure au sein d'une entité solide et respectée, apte à pouvoir peser dans les négociations avec les aires urbaines environnantes.

## **7. Création d'un EPCI regroupant la communauté d'agglomération du Grand Evreux Agglomération et la communauté de communes de la Porte Normande**

La création de ce nouvel ensemble créera un territoire de 101 155 habitants. Il s'articulera autour de l'aire urbaine d'Evreux et formera un axe structurant et équilibrant au sein du département de l'Eure. Les deux collectivités ont de nombreuses compétences communes (développement économique, assainissement, déchets, voirie et tourisme), ce qui facilitera leur fusion. Ville chef-lieu d'un EPCI qui sera le seul du département à dépasser le seuil de 100 000 habitants, Evreux inscrit sa zone d'influence dans la moyenne des agglomérations de la future Normandie, ce dont le département a besoin pour renforcer son attractivité et sa « signature ».

## **8. Création d'un EPCI regroupant la communauté d'agglomération des Portes de l'Eure et les communautés de communes des Andelys et de ses environs et de Epte-Vexin-Seine**

Le nouvel EPCI regroupera 84 774 habitants autour des aires urbaines de Vernon et des Andelys. Il répond à une volonté exprimée par les élus de mettre en cohérence la structure intercommunale avec les enjeux industriels et touristiques que portent l'axe Seine et son développement, encore en devenir. La création de ce nouveau territoire permettra de disposer d'une échelle suffisante pour relever les défis posés par la proximité de l'Ile-de-France et de Mantes-la-Jolie dans le contexte de la création de la grande région Normandie.

## **9. Création d'un EPCI regroupant les communautés de communes du Canton d'Etrépagny et de Gisors-Epte-Lévrière**

Le nouveau regroupement rassemble des territoires de grandes exploitations et de forêts remarquables situés à la frontière avec le département de l'Oise. Il constituera un ensemble homogène de 30 457 habitants, qui a déjà développé une culture communautaire dans le cadre du Pôle d'équilibre territorial rural du Vexin normand. Le rapprochement entre ces deux territoires sera, par ailleurs, facilité par la proximité des compétences exercées par les deux EPCI en matière de développement économique, d'aménagement du territoire et de transports scolaires. Ce nouvel EPCI a aussi vocation à susciter l'adhésion des communes de l'Oise qui appartiennent au bassin de vie de Gisors.

## **10. Création d'un EPCI regroupant les communautés de communes de l'Andelle et du Canton de Lyons-la-Forêt**

Peu densément peuplées, les communautés de communes de l'Andelle et du Canton de Lyons-la-Forêt ont souhaité se rapprocher, fortes de leur expérience de travail partagé au sein

du Pôle d'équilibre territorial rural du Vexin normand, du syndicat de transport des élèves Lyons-Andelle (STELA) et du syndicat de rivières du bassin de l'Andelle et de ses affluents. Le nouvel EPCI aura une population totale de 21 193 habitants et formera un axe « Vallée de l'Andelle » au sein du département. Cette nouvelle entité permettrait, sans nul doute, de revivifier le tissu économique et social notamment de la vallée de l'Andelle.



# LES RAPPROCHEMENTS DE SYNDICATS PROPOSES PAR LE SCHEMA

Le département de l'Eure compte 166 syndicats au 1<sup>er</sup> janvier 2016 :

- 83 syndicats à vocation scolaire (SIVOS) ;
- 19 syndicats d'eau ;
- 2 syndicats d'eau et d'assainissement ;
- 7 syndicats d'assainissement collectif ;
- 2 syndicats d'assainissement rural ;
- 11 syndicats de gestion d'équipements sportifs ;
- 9 syndicats de transports scolaires
- 7 syndicats de rivières ;
- 3 syndicats chargés des ordures ménagères ;
- 4 syndicats de voirie et de voie verte ;
- 12 syndicats chargés de la construction, de l'aménagement, de l'entretien et de la gestion des établissements culturels, socio-culturels, socio-éducatifs ou de l'électricité ;
- 2 syndicats mixtes compétents dans le domaine de l'aménagement du territoire ;
- 3 pôles d'équilibre territorial et rural ;
- 2 syndicats mixtes ouverts.

Les propositions du schéma départemental de coopération intercommunale en matière d'évolution des syndicats visent à supprimer les syndicats devenus obsolètes, soit parce que leur objet a disparu, soit parce qu'ils n'ont pas d'activité réelle ou suffisante.

Par ailleurs, le schéma fournit en annexe des orientations, dépourvues de toute force juridique, permettant le rapprochement des syndicats ayant le même objet, partageant la même aire géographique ou des aires contiguës, notamment en matière d'eau et d'assainissement en vue du passage dans le bloc des compétences obligatoires de ces deux matières au 1<sup>er</sup> janvier 2020.

## Dissolution de syndicats devenus obsolètes soit parce que leur objet a disparu, soit parce qu'ils n'ont pas d'activité réelle ou suffisante

Il s'agit de dissoudre les syndicats dont l'activité est faible d'un point de vue financier ou dont la compétence pourrait être transférée à un EPCI à fiscalité propre.

| Syndicat  | Arrondissement | Communes membres | Compétences   | Remarque  |
|---|----------------|------------------|---|---|
| <b>Syndicat intercommunal de l'aérodrome d'Etrépagny Gisors</b> | Les Andelys    | 49 communes      | <p>« Le syndicat a pour objet d'acheter ou de louer des terrains, et en général, tous immeubles nécessaires à l'activité d'un aérodrome sur le territoire de la commune d'Etrépagny, et subsidiairement, sur toute commune limitrophe et de faire effectuer tous travaux d'installation et d'aménagement. Il a également pour objet de préparer et d'arrêter toutes dispositions destinées à pourvoir à l'organisation sous la forme de régie intéressée et, éventuellement, sous tout autre forme de l'exploitation dudit aérodrome.</p> <p>Il sera ensuite chargé de suivre et de contrôler l'exécution des dispositions pour l'exploitation de l'aérodrome et, plus généralement, de prendre dans l'intérêt commun, toutes mesures et décider toutes modalités propres à assurer la meilleure application desdits actes.</p> <p>Le syndicat aura qualité notamment pour louer, occuper à titre bénévole, acheter ou provoquer, l'expropriation de tous terrains ou immeubles nécessaires à l'activité et la viabilité de l'aérodrome.</p> <p>Et spécialement :</p> <ul style="list-style-type: none"> <li>- pour commander, faire exécuter tous travaux d'aménagement.</li> <li>-pour prendre en charge l'aérodrome privé existant à Etrépagny dont l'aéro-club du Vexin, le Club d'aéromodélisme, régis par convention, ont un droit d'usage sans toutefois nuire ou préjudicier au but poursuivi par le syndicat. Il en sera de même pour toute autre convention à venir. »</li> </ul> | Le syndicat a une activité très faible qui est uniquement tournée vers l'entretien de l'aérodrome. Aucun investissement n'est en cours. |

|   |        |  |  |  |
|---|--------|--|--|--|
| <b>Syndicat pour la construction du logement dans l'Eure (SICLE)</b>                                  | Evreux | Bernay<br>Evreux<br>Gisors<br>Les Andelys<br>Louviers<br>Pont-Audemer<br>Verneuil-sur-Avre<br>Vernon | « Le syndicat a pour but de participer à la construction, dans le cadre de la législation en vigueur, d'une SEM et d'assurer la représentation des villes adhérentes au conseil d'administration de cette société la SECOMILE. Il a pour objet la gestion d'un fonds d'intervention pour le développement de la vie sociale dans le parc d'habitat de la SECOMILE. » | Le SICLE a un budget et une activité très faible. Aucun investissement, ni aucune dette ne sont en cours. Dans les conclusions de son rapport du 4 septembre 2014, la Chambre régionale des comptes concluait que « le syndicat pourrait envisager une autre forme d'organisation » et invitait le syndicat à réfléchir à l'évolution de ces deux missions en vue d'une organisation plus économe des deniers publics ou à redéfinir son organisation pour l'avenir. |
| <b>Syndicat d'assainissement du Pays d'Ouche (SAPO)</b>   | Evreux | 46 communes membres  | « Ce syndicat a pour objet d'assurer :<br>- l'exécution des travaux d'assainissement des terres humides des communes adhérentes<br>- le bon entretien des ouvrages et fossés exécutés dans le cadre des travaux précités. »  | Syndicat créé en 1968.   |
| <b>Syndicat d'assainissement de Fains Saint-Aquilin</b>   | Evreux | Fains<br>Saint-Aquilin   | « Le syndicat a pour objet, de pourvoir aux travaux d'entretien et d'amélioration des fossés et bras de rivière : entretien et réfection des berges et digues, curage, faucardement, élagages, recépage sur les berges, élargissement, approfondissement, redressement et régularisation du lit ainsi que protection contre les inondations. »                       | Syndicat créé en 1990. Aucune activité, pas de délibération depuis 2014.   |
| <b>Syndicat intercommunal des loisirs et sports d'Emalleville et de La Chapelle-du-Bois-des-Faulx</b> | Evreux | Emalleville<br>La Chapelle-du-Bois-des-Faulx   | « Les compétences de ce groupement sont les suivantes :<br>1 – Equipement : le syndicat prendra à sa charge les équipements envisagés, les travaux nouveaux sur les terrains des communes adhérentes au syndicat.<br><br>2 – Gestion :<br>a – le syndicat aura à sa charge les frais de fonctionnement (matériel et personnel)                                       | Syndicat créé en 2002 entre deux communes seulement, qui n'a aucune activité, ni aucun investissement. Une convention suffirait.   |



|  |        |  |  |   |
|--|--------|--|--|---|
|  |        |  | <p>b – les fournitures diverses<br/> c – le chauffage, l'éclairage, l'eau<br/> d – la location du terrain au CCAS de la Chapelle-du-Bois-des-Faulx.</p>  |   |
| <b>Syndicat de transports thoubervillais</b> | Bernay | La Trinité-de-Thouberville<br>Saint-Ouen-de-Thouberville | <p>« Le Syndicat a aujourd'hui pour objet :</p> <ul style="list-style-type: none"> <li>- la mise à disposition à des collectivités locales et aux Associations Thoubervillais des moyens de transports. »</li> </ul> | <p>Syndicat créé en 1990 entre deux communes seulement. Le syndicat ne fait plus que du transport urbain. Une convention entre les communes suffirait.</p>  |
| <b>SIVU du Perrey</b>                        | Bernay | Thuit-Hébert<br>Bosc Bénard<br>Commin                    | <p>« Le syndicat a pour objet d'assurer :</p> <ul style="list-style-type: none"> <li>- la construction d'une salle d'activités communales ;</li> <li>- le fonctionnement et la gestion de cette salle. »</li> </ul>  | <p>Syndicat créé en 1994 entre deux communes seulement. Il n'y a plus aucun investissement. La salle pourrait être gérée via les mécanismes de mise à disposition de personnel et de convention entre les communes.</p> |

**Nota bene :**

Le Syndicat de transports thoubervillais et le Syndicat intercommunal des loisirs et sports d'Emalleville et de La Chapelle-du-Bois-des-Faulx ont été dissous par arrêtés préfectoraux pris respectivement les 18 janvier et 1<sup>er</sup> février 2016 suite à la demande des conseils syndicaux et des communes membres.

Le SIVU du Perrey a été dissous automatiquement par la création de la commune de Grand-Bourgtheroulde au 1<sup>er</sup> janvier 2016.

## Annexe 3

# Calendrier d'élaboration et de mise en œuvre du schéma départemental de coopération intercommunale

### 1. Elaboration du schéma départemental de coopération intercommunale

#### 15 octobre 2015

- Présentation du schéma départemental de coopération intercommunale par le Préfet à la CDCI.

#### Novembre-décembre 2015

- Consultation pour avis des communes, EPCI et syndicats concernés par le projet de schéma départemental de coopération intercommunale.
- Les communes et EPCI concernés doivent se prononcer **dans un délai de deux mois** ; faute de délibération dans ce délai, l'avis sera réputé favorable.

#### Janvier 2016

- Transmission du projet de schéma départemental de coopération intercommunale accompagné des avis des conseils municipaux, des conseils communautaires et des syndicats concernés à la CDCI.

#### Janvier – mars 2016

- Avis favorable ou modification par amendements, à la majorité des deux tiers des membres de la CDCI (soit 32 voix), du projet de schéma départemental de coopération intercommunale.

#### Avant le 31 mars 2016

- **Signature de l'arrêté préfectoral arrêtant le schéma départemental de coopération intercommunale** modifié, le cas échéant, des amendements considérés comme conformes aux obligations, objectifs et orientations prévus aux I à III de l'article L.5210-1-1 du code général des collectivités territoriales, adoptés à la majorité des deux tiers des membres par la CDCI.

## 2. Mise en œuvre du schéma départemental de coopération intercommunale

### Au plus tard le 15 juin 2016

- **Notification par le Préfet de l'arrêté de projets de périmètre des nouveaux EPCI et de dissolution ou de fusion des syndicats aux collectivités concernées.**
- Les communes, EPCI et syndicats concernés doivent se prononcer **dans un délai de 75 jours**. Le projet doit recueillir l'accord de la moitié au moins des conseils municipaux des communes concernés pour les EPCI ou des organes délibérants pour les syndicats, représentant au moins la moitié de la population totale intéressée avec la nécessité de recueillir l'avis favorable de la commune dont la population est la plus nombreuse si cette dernière représente au moins le tiers de la population totale. Faute de délibération dans ce délai, l'avis sera réputé favorable.

### Au plus tard le 31 décembre 2016

- **Signature des arrêtés définitifs de périmètre des nouveaux EPCI et collectivités concernées et de dissolution des syndicats.**

## Annexe 4

### Orientations non-contraignantes pour les années à venir en matière de rationalisation des périmètres des syndicats

L'annexe 4 fixe de grandes orientations, qui n'entrent pas dans le champ des pouvoirs dévolus au Préfet. Sans effet juridique, ces dispositions s'inscrivent dans une perspective d'évolution du schéma dans les prochaines années. Le schéma présenté à la CDCI constitue une étape vers ce qui pourra être à plus long terme la coopération intercommunale dans le département.

Par ailleurs, une réflexion serait à mener dans le domaine de la construction, de l'aménagement, de l'entretien et de la gestion des établissements culturels, socio-éducatifs, scolaires ainsi que dans le domaine du transport scolaire, à la lumière de la nouvelle carte intercommunale et communale.

#### 1. Syndicats dont l'activité est couverte par une intercommunalité assumant la compétence à l'issue de la réforme

La fusion entre EPCI conduit à un transfert, au bénéfice de l'EPCI issu de la fusion, de l'intégralité des compétences obligatoires, optionnelles et facultatives exercées par les EPCI existants avant à la fusion.

Dans cette perspective, la dissolution des syndicats énumérés ci-dessous pourrait être envisagée.

Le nouvel EPCI créé pourra néanmoins restituer des compétences aux communes dans un délai d'un an pour les compétences optionnelles en surnombre et de deux ans pour les compétences facultatives. Il pourra exercer les compétences optionnelles et facultatives sur le périmètre des anciens EPCI, jusqu'à ce qu'il décide d'étendre leur champ d'exercice sur l'ensemble du territoire ou de les restituer aux communes.

| Syndicat  | Communes membres    | Compétences          | Argumentation  |
|---|---------------------|----------------------|--|
| <b>SIVOS de Bourgtheroulde</b>                        | 22 communes membres | - Transport scolaire | La compétence pourrait être reprise par le nouvel EPCI 1.  |
| <b>Syndicat de Transport des Elèves Lyons Andelle</b> | 27 communes membres | - Transport scolaire | La compétence pourrait être reprise par le nouvel EPCI 10. |
| <b>Syndicat de voirie du canton de Pacy sur Eure</b>  | 19 communes membres | - Voirie             | La compétence pourrait être reprise par le nouvel EPCI 8.  |
| <b>Syndicat de voirie des cantons de Vernon</b>       | 11 communes membres | - Voirie             | La compétence pourrait être reprise par le nouvel EPCI 8.  |



|  |                     |  |   |
|--|---------------------|--|---|
| <b>Syndicat de gestion et de fonctionnement de la piscine de Breteuil-sur-Iton</b> | 13 communes membres | -Construction ou aménagement, entretien, gestion d'équipements ou d'établissements sportifs<br>- Activités sportives | La compétence pourrait être reprise par le nouvel EPCI 6. |
|--|---------------------|--|---|

## 2. Dissolution des syndicats dans le cadre des prises de compétences obligatoires eau et assainissement par les EPCI au 1<sup>er</sup> janvier 2020

Il s'agit d'anticiper l'échéance du 1<sup>er</sup> janvier 2020 en constituant des ensembles fonctionnels qui pourront survivre par leur transformation en syndicat mixte fermé ou dont les services seront repris par l'EPCI à fiscalité propre territorialement compétent.

### a) Syndicats d'eau

S'agissant des services d'adduction d'eau potable (AEP), neuf communes du département de l'Eure assurent seules la production et la distribution de l'eau potable. Il s'agit de : Pont-Saint-Pierre, Lisors, Les Andelys, Bouafles, Gisors, Dangu, Mousseaux-Neuville, Bois-le-Roi, Bernay. Neuf autres communes sont également isolées mais elles assurent la distribution et achètent leur eau à une structure voisine : Touffreville, Romilly-sur-Andelle, Vézillon, Guerny, Château-sur-Epte, Prey, Avrilly, Muzy, Menneval.

Les propositions visent tout d'abord à regrouper les communes indépendantes qui assurent la production et la distribution d'eau. Facilitant les investissements, ce regroupement permettra de mieux sécuriser la qualité de l'eau potable des communes concernées.

L'intégration de l'ensemble des communes du département ne pourra être finalisée qu'après le 1<sup>er</sup> janvier 2020, en raison des délais de consultation des communes concernées.

| Syndicat  | Communes           | Proposition  | Remarque  |
|---|--------------------|--|---|
| <b>Syndicat intercommunal d'adduction d'eau potable de l'Andelle et ses plateaux</b>              | 18 communes        | Fusion   | Les deux syndicats sont contigus et exercent la même compétence.  |
| <b>SAEP du Tronquay</b>   | 3 communes         |  |   |
| <b>Syndicat des eaux du Vexin normand (SEVN)</b>  | 69 communes        | Extension de périmètre du Syndicat des eaux du Vexin normand | Cette extension de périmètre permettra le rattachement de communes isolées afin d'améliorer les services de l'eau sur le secteur. |
| <b>Les Andelys<br/>Bouafles<br/>Château-sur-Epte<br/>Dangu<br/>Gisors<br/>Guerny<br/>Vézillon</b> | 7 communes isolées |  |   |

|   |   |                        |   |
|---|---|------------------------|---|
| <b>S.A.E.P de production et de distribution du plateau de Saint André de l'Eure</b>       | 19 communes   | Fusion                 | Rationalisation des périmètres des syndicats en prévision de l'échéance du 1 <sup>er</sup> janvier 2020.  |
| <b>S.I.A.E de la Vallée d'Eure</b>  | 7 communes  |                        |   |
| <b>Syndicat d'eau et d'assainissement de la Paquetterie (syndicat mixte fermé)</b>        | 11 communes+1 communauté d'agglomération (représentation-substitution de deux communes) |                        |   |
| <b>SAEP Risle et Plateaux</b>   | 25 communes   | Fusion                 | Rationalisation des périmètres des syndicats en prévision de 2020.  |
| <b>S.A.E.P de Beuzeville</b>  | 25 communes   |                        |   |
| <b>SAEP Cormeilles Lieuvin Thiberville</b>  | 56 communes   |                        |   |
| <b>SAEP de la Charentonne</b>   | 27 communes   | Extension de périmètre | Rattachement de communes isolées afin d'améliorer les services de l'eau sur le secteur.   |
| <b>Bernay Menneval</b>  | 2 communes isolées  |                        |   |
| <b>SAEP Lieuvin et Pays d'Ouche</b>   | 32 communes   | Fusion                 | Rationalisation des périmètres des syndicats en prévision de 2020. Une fusion avec le SAEP de la Charentonne élargi pourrait être envisagée par la suite. |
| <b>Syndicat d'adduction en eau potable de la région risloise et rugloise SAEP3R</b>       | 14 communes   |                        |   |
| <b>SAEP de la Vallée de la Risle (syndicat mixte fermé)</b>                               | 33 communes+1 communauté de communes (représentation-substitution de 4 communes)        | Fusion                 | Rationalisation des périmètres des syndicats en prévision de 2020. Deux petits syndicats en continuité géographique exerçant la même compétence.          |
| <b>S.E.R.P.N Syndicat d'eau du Roumois et du Plateau du Neubourg</b>                      | 108 communes  |                        |   |
| <b>S.A.E.P d'Evreux nord</b>  | 4 communes  |                        |   |
| <b>S.A.E.P de la région d'Hondouville</b>   | 3 communes  |                        |   |
| <b>S.E.P.A.S.E. Syndicat d'Eau Potable et d'Assainissement collectif du Sud de l'Eure</b> | 35 communes   | Fusion                 | Rationalisation des périmètres des syndicats en prévision de 2020. Deux petits syndicats en continuité géographique exerçant la même compétence.          |
| <b>S.I.A.E.P du sud ouest du canton de Verneuil sur Avre</b>                              | 7 communes  |                        |   |
| <b>S.A.E.P de Verneuil est</b>  | 5 communes  |                        |   |

## b) Syndicats d'assainissement

| Syndicat  | Communes   | Proposition  | Remarque   |
|---|------------|--|--|
| <b>Syndicat rural d'assainissement du plateau (SRAP)</b>                                | 4 communes | Fusion   | Petits syndicats ayant le même objet et en continuité géographique. Conforme au projet de schéma de l'assainissement collectif du département. |
| <b>Syndicat d'assainissement de Fleury-sur-Andelle Charleval</b>                        | 2 communes |  |  |
| <b>Syndicat d'assainissement de Bosc-Roger en Roumois St Ouen du Tilleul</b>            | 2 communes | Fusion   | Syndicats contigus et qui exercent la même compétence.   |
| <b>Syndicat intercommunal de traitement des eaux usées de la région de Thuit Signol</b> | 4 communes |  |  |
| <b>Syndicat d'assainissement collectif de Saint Germain - Mesnil</b>                    | 2 communes | Fusion avec le syndicat de la Paquetterie dans fusion élargie ci-dessus. | Conforme au projet de schéma de l'assainissement collectif du département.   |

## 3. Syndicats regroupant moins de dix communes et dont la compétence pourrait être exercée par un autre moyen juridique

| Syndicat   | Communes membres  | Compétences   | Argumentation   |
|--|---|---|---|
| <b>Syndicat à vocation sportive et de loisirs du Plessis-Grohan</b>                            | Le Plessis-Grohan<br>Les Baux-Sainte-Croix<br>Les Ventes  | - Construction ou aménagement, entretien, gestion d'équipements ou d'établissements sportifs<br>- Activités sportives | Une convention entre les trois communes suffirait.  |
| <b>SIVOM de la Neuville</b>  | Boulleville<br>Saint-Maclou   | - Assainissement collectif<br>- Activités péri-scolaires<br>- Activités sportives<br>- Transport scolaire             | Les compétences pourraient être exercées en tout ou partie par le nouvel EPCI à fiscalité propre. |
| <b>Syndicat intercommunal de la restauration du groupement scolaire de Cormeilles (SIRGSC)</b> | Asnières<br>Bailleul-la-Vallée<br>Cormeilles<br>Fresne-Cauverville<br>Saint-Pierre-de-Cormeilles<br>Saint-Sylvestre-de-Cormeilles | - Activités péri-scolaires  | Une convention entre les six communes suffirait.  |

## **Annexe 5 : présentation des compétences détenues par les EPCI concernés par des projets de fusion selon le schéma départemental de coopération intercommunale**

La fusion entre EPCI conduit à un transfert, au bénéfice de l'EPCI issu de la fusion, de l'intégralité des compétences obligatoires, optionnelles et facultatives exercées par les EPCI existants avant à la fusion. Le nouvel EPCI créé peut, néanmoins, restituer des compétences aux communes dans un délai d'un an pour les compétences optionnelles en surnombre et de deux ans pour les compétences facultatives. Il pourra exercer les compétences optionnelles et facultatives sur le périmètre des anciens EPCI jusqu'à ce qu'il décide d'étendre leur champ d'exercice sur l'ensemble du territoire ou de les restituer aux communes.

Les tableaux ci-après présentent les compétences exercées par les communautés de communes existantes d'après leurs statuts. Dépourvue de valeur juridique, cette annexe a seulement une valeur informative.



## Territoire 1

|   | CC Amfreville                           | CC Bourgtheroulde-Infreville            | CC Quillebeuf-sur-Seine        | CC Roumois Nord                         |
|---|---|---|--------------------------------|---|
| <b>Les cases de couleur indiquent que la compétence est détenue par l'EPCI.</b> | <i>Fiscalité professionnelle unique</i> | <i>Fiscalité professionnelle unique</i> | <i>Fiscalité additionnelle</i> | <i>Fiscalité professionnelle unique</i> |
| <b>Compétences obligatoires</b>   |   |   |                                |   |
| <b>1. Aménagement de l'espace</b>   |   |   |                                |   |
| <i>Projet d'aménagement</i>   |   |   |                                |   |
| <i>SCoT</i>   |   |   |                                |   |
| <i>PLU</i>  |   |   |                                |   |
| <i>Projet de territoire</i>   |   |   |                                |   |
| <b>2. Développement économique</b>  |   |   |                                |   |
| <i>Zones d'activités</i>  |   |   |                                |   |
| <i>Tourisme</i>   |   |   |                                |   |
| <b>Compétences optionnelles et facultatives</b>                                 |   |   |                                |   |
| <b>Environnement</b>  |   |   |                                |   |
| <i>Déchets / Ordures ménagères</i>  |   |   |                                |   |
| <i>Ruissellement</i>  |   |   |                                |   |
| <i>Gestion du grand cycle de l'eau</i>  |   |   |                                |   |
| <i>Assainissement collectif</i>   |   |   |                                |   |
| <i>Assainissement non collectif</i>   |   |   |                                |   |
| <b>Voirie</b>   |   |   |                                |   |
| <i>Zone de développement éolien</i>   |   |   |                                |   |
| <b>Équipements culturels et sportifs</b>  |   |   |                                |   |
| <i>Création et gestion d'équipements</i>  |   |   |                                |   |
| <i>Soutien aux animations culturelles et sportives</i>                          |   |   |                                |   |
| <b>Action sociale</b>   |   |   |                                |   |
| <i>Centre de loisirs</i>  |   |   |                                |   |
| <i>Périscolaire</i>   |   |   |                                |   |
| <i>Aide à domicile – Relais Assistantes Maternelles</i>                         |   |   |                                |   |
| <i>Insertion</i>  |   |   |                                |   |
| <i>gestion résidence pour personnes âgées</i>                                   |   |   |                                |   |
| <i>contingent aide sociale</i>  |   |   |                                |   |
| <b>Logement et politique de la ville</b>  |   |   |                                |   |
| <i>Amélioration et mise en valeur du patrimoine bâti</i>                        |   |   |                                |   |
| <i>Habitat</i>  |   |   |                                |   |
| <i>Logements sociaux</i>  |   |   |                                |   |
| <i>Aire d'accueil des gens du voyage</i>  |   |   |                                |   |
| <b>Transports</b>   |   |   |                                |   |
| <i>Scolaire</i>   |   |   |                                |   |
| <b>Divers</b>   |   |   |                                |   |
| <i>Numérique - Très haut débit</i>  |   |   |                                |   |
| <i>Chemins randonnées et/ou chemins ruraux</i>                                  |   |   |                                |   |

Les tableaux ont valeur indicative. Les compétences des futurs EPCI seront celles inscrites dans les statuts.

**Territoire 2**

|   | <b>CC Honfleur</b>             | <b>CC Beuzeville</b>           |
|---|--------------------------------|--------------------------------|
| <b>Les cases de couleur indiquent que la compétence est détenue par l'EPCI.</b> | <i>Fiscalité additionnelle</i> | <i>Fiscalité additionnelle</i> |
| <b>Compétences obligatoires</b>   |                                |                                |
| <b>1. Aménagement de l'espace</b>   |                                |                                |
| <i>Projet d'aménagement</i>   |                                |                                |
| <i>SCoT</i>   |                                |                                |
| <i>PLU + instruction ADS</i>  |                                | <i>PLU</i>                     |
| <b>2. Développement économique</b>  |                                |                                |
| <i>Zones d'activités</i>  |                                |                                |
| <i>Pépinières d'entreprises</i>   |                                |                                |
| <i>Tourisme</i>   |                                |                                |
| <i>Insertion sociale et professionnelle des jeunes</i>                          |                                |                                |
| <b>Compétences optionnelles et facultatives</b>                                 |                                |                                |
| <b>Environnement</b>  |                                |                                |
| <i>Déchets / Ordures ménagères</i>  |                                |                                |
| <i>Ruissellement</i>  |                                |                                |
| <i>Assainissement non collectif</i>   |                                |                                |
| <i>Protection des inondations</i>   |                                |                                |
| <b>Voirie</b>   |                                |                                |
| <b>Action sociale</b>   |                                |                                |
| <i>Centre de loisirs</i>  |                                |                                |
| <i>Périscolaire sauf Temps d'Activités Périscolaires</i>                        |                                |                                |
| <i>Relais Assistantes Maternelles</i>   |                                |                                |
| <b>Logement et politique de la ville</b>  |                                |                                |
| <i>Amélioration et mise en valeur du patrimoine bâti</i>                        |                                |                                |
| <i>Logements sociaux</i>  |                                |                                |
| <i>Habitat</i>  |                                |                                |
| <i>Aires d'accueil des gens du voyage</i>                                       |                                |                                |
| <b>Transports</b>   |                                |                                |
| <i>Scolaire</i>   |                                |                                |
| <i>Périscolaire</i>   |                                |                                |
| <b>Divers</b>   |                                |                                |
| <i>Chemins ruraux et/ou chemins de randonnées</i>                               |                                |                                |
| <i>Numérique – Très haut débit</i>  |                                |                                |
| <i>Création et gestion d'une fourrière animale</i>                              |                                |                                |

Les tableaux ont valeur indicative.

Les compétences des futurs EPCI seront celles inscrites dans les statuts.

## Territoire 3

|   | CC de Pont-Audemer             | CC de Val de Risle             |
|---|--------------------------------|--------------------------------|
| <b>Les cases de couleur indiquent que la compétence est détenue par l'EPCI.</b> | <i>Fiscalité additionnelle</i> | <i>Fiscalité additionnelle</i> |
| <b>Compétences obligatoires</b>   |                                |                                |
| <b>1. Aménagement de l'espace</b>   |                                |                                |
| <i>Projet d'aménagement</i>   |                                |                                |
| <i>SCoT</i>   |                                |                                |
| <i>PLU</i>  |                                |                                |
| <b>2. Développement économique</b>  |                                |                                |
| <i>Zones d'activités</i>  |                                |                                |
| <i>Tourisme</i>   |                                |                                |
| <b>Compétences optionnelles et facultatives</b>                                 |                                |                                |
| <b>Environnement</b>  |                                |                                |
| <i>Déchets / Ordures ménagères</i>  |                                |                                |
| <i>Ruissellement</i>  |                                |                                |
| <i>Bassins versants</i>   |                                |                                |
| <i>Assainissement collectif</i>   |                                |                                |
| <i>Assainissement non-collectif</i>   |                                |                                |
| <b>Voirie</b>   |                                |                                |
| <b>Équipement culturels et/ou sportifs</b>                                      |                                |                                |
| <i>Création et gestion d'équipements</i>  |                                |                                |
| <i>Soutien aux animations culturelles et sportives</i>                          |                                |                                |
| <b>Action sociale</b>   |                                |                                |
| <i>Action sociale et éducative</i>  |                                |                                |
| <i>Aide à domicile</i>  |                                |                                |
| <i>Insertion des jeunes de 16-25 ans</i>  |                                |                                |
| <i>Contingent aide sociale</i>  |                                |                                |
| <b>Logement et politique de la ville</b>  |                                |                                |
| <i>Conseil local de sécurité et de prévention de la délinquance</i>             |                                |                                |
| <i>Logements sociaux</i>  |                                |                                |
| <i>Habitat</i>  |                                |                                |
| <i>Aire d'accueil des gens du voyage</i>  | à venir                        |                                |
| <b>Transports</b>   |                                |                                |
| <i>Scolaire</i>   |                                |                                |
| <b>Divers</b>   |                                |                                |
| <i>Chemins ruraux et/ou chemins de randonnées</i>                               |                                |                                |
| <i>Numérique - Très haut débit</i>  |                                |                                |
| <i>Contingent départemental d'incendie</i>                                      |                                |                                |

Les tableaux ont valeur indicative. Les compétences des futurs EPCI seront celles inscrites dans les statuts.

## Territoire 4

|   | CC du Canton de Cormeilles               | CC du Canton de Thiberville    | CC du Vièvre-Lieuvain                    |
|---|--|--------------------------------|--|
| <b>Les cases de couleur indiquent que la compétence est détenue par l'EPCI.</b> | <b>Fiscalité professionnelle de zone</b> | <b>Fiscalité additionnelle</b> | <b>Fiscalité professionnelle de zone</b> |
| <b>Compétences obligatoires</b>   |  |                                |  |
| <b>1. Aménagement de l'espace</b>   |  |                                |  |
| Projet d'aménagement  |  |                                |  |
| ScoT  |  |                                |  |
| Projet de territoire  |  |                                |  |
| <b>2. Développement économique</b>  |  |                                |  |
| Zones d'activités   |  |                                |  |
| Tourisme  |  |                                |  |
| <b>Compétences optionnelles et facultatives</b>                                 |  |                                |  |
| <b>Environnement</b>  |  |                                |  |
| Déchets / Ordures ménagères   |  |                                |  |
| Ruissellement   | <i>Etudes</i>                            |                                |  |
| Rivières/Bassins versants   |  |                                |  |
| Assainissement collectif  |  |                                |  |
| Assainissement non-collectif  |  |                                |  |
| <b>Voirie</b>   |  |                                |  |
| <b>Équipements culturels et sportifs</b>  |  |                                |  |
| Création et gestion d'équipements   |  |                                |  |
| Soutien aux animations culturelles et sportives                                 |  |                                |  |
| <b>Action sociale</b>   |  |                                |  |
| Action éducative  |  |                                |  |
| Centres de loisirs  |  |                                |  |
| Périscolaire  |  |                                |  |
| Aide à domicile   |  |                                |  |
| Relais Assistantes Maternelles  |  |                                |  |
| Insertion des jeunes de 16 à 25 ans   |  |                                |  |
| structure pour personnes âgées  |  |                                |  |
| Collège   |  |                                |  |
| Contingent d'aide sociale   |  |                                |  |
| <b>Logement et politique de la ville</b>  |  |                                |  |
| Conseil local de sécurité et de prévention de la délinquance                    |  |                                |  |
| Habitat   |  |                                |  |
| Logements sociaux   |  |                                |  |
| Aire d'accueil des gens du voyage   |  |                                |  |
| <b>Transports</b>   |  |                                |  |
| Scolaire  |  |                                |  |
| Périscolaire  |  |                                |  |
| <b>Divers</b>   |  |                                |  |
| Numérique – Très haut débit   |  |                                |  |
| Contingent départemental d'incendie   |  |                                |  |
| Chemins de randonnées   |  |                                |  |
| Informatique  |  |                                |  |

Les tableaux ont valeur indicative. Les compétences des futurs EPCI seront celles inscrites dans les statuts.



## Territoire 5

|   | <b>CC du Canton de Broglie</b> | <b>CC du Canton de Bernay et de ses environs</b> | <b>CC Intercom du Brionnais</b>         | <b>CC du Canton de Beaumesnil</b> | <b>CC Intercom Risle et Charentonne</b>  |
|---|--------------------------------|--|---|-----------------------------------|--|
| <b>Les cases de couleur indiquent que la compétence est détenue par l'EPCI.</b> | <i>Fiscalité additionnelle</i> | <i>Fiscalité professionnelle de zone</i>         | <i>Fiscalité professionnelle unique</i> | <i>Fiscalité additionnelle</i>    | <i>Fiscalité professionnelle de zone</i> |
| <b>Compétences obligatoires</b>   |                                |  |   |                                   |  |
| <b>1. Aménagement de l'espace</b>   |                                |  |   |                                   |  |
| <i>Projet d'aménagement</i>   |                                |  |   |                                   |  |
| <i>SCoT</i>   |                                |  |   |                                   |  |
| <i>Projet de territoire</i>   |                                |  |   |                                   |  |
| <b>2. Développement économique</b>  |                                |  |   |                                   |  |
| <i>Zones d'activités</i>  |                                |  |   |                                   |  |
| <i>Tourisme</i>   |                                |  |   |                                   |  |
| <b>Compétences optionnelles et facultatives</b>                                 |                                |  |   |                                   |  |
| <b>Environnement</b>  |                                |  |   |                                   |  |
| <i>Déchets / Ordures ménagères</i>  |                                |  |   |                                   |  |
| <i>Gestion des eaux pluviales</i>   |                                |  |   |                                   |  |
| <i>Ruissellement</i>  |                                | <i>Etudes</i>                                    |   |                                   |  |
| <i>Bassins versants</i>   | <i>Etudes</i>                  |  |   | <i>Etudes</i>                     |  |
| <i>Assainissement collectif</i>   |                                |  |   |                                   |  |
| <i>Assainissement non-collectif</i>   |                                |  |   |                                   |  |
| <b>Voirie</b>   |                                |  |   |                                   |  |
| <b>Équipement culturels et sportifs</b>   |                                |  |   |                                   |  |
| <i>Création et gestion d'équipements</i>  |                                |  |   |                                   |  |
| <i>Soutien aux animations culturelles et sportives</i>                          |                                |  |   |                                   |  |
| <b>Équipements scolaires</b>  |                                |  |   |                                   |  |
| <b>Action sociale</b>   |                                |  |   |                                   |  |
| <i>Action éducative</i>   |                                |  |   |                                   |  |

|  |  |  |  |  |  |
|--|--|--|--|--|--|
| <i>Centre de loisirs</i>   |  |  |  |  |  |
| <i>Périscolaire</i>  |  |  |  |  |  |
| <i>Aide à domicile et/ou Relais<br/>Assistants Maternelles</i>                         |  |  |  |  |  |
| <i>Insertion des jeunes de 16 à 25<br/>ans et/ou mesures en faveur de<br/>l'emploi</i> |  |  |  |  |  |
| <i>Structures d'accueil pour<br/>personnes âgées</i>                                   |  |  |  |  |  |
| <i>Contingent aide sociale</i>   |  |  |  |  |  |
| <b>Logement et politique de la ville</b>   |  |  |  |  |  |
| <i>Conseil local de sécurité et de<br/>prévention de la délinquance</i>                |  |  |  |  |  |
| <i>Habitat</i>   |  |  |  |  |  |
| <i>Aire accueil gens du voyage</i>   |  |  |  |  |  |
| <b>Transports</b>  |  |  |  |  |  |
| <i>Scolaire</i>  |  |  |  |  |  |
| <i>Périscolaire</i>  |  |  |  |  |  |
| <i>Transport à la demande ou<br/>service régulier</i>                                  |  |  |  |  |  |
| <b>Divers</b>  |  |  |  |  |  |
| <i>Chemins ruraux et/ou chemins<br/>touristiques</i>                                   |  |  |  |  |  |
| <i>Numérique – Très haut débit</i>   |  |  |  |  |  |
| <i>Santé</i>   |  |  |  |  |  |
| <i>Gendarmerie</i>   |  |  |  |  |  |
| <i>Création et gestion d'une fourrière<br/>animale</i>                                 |  |  |  |  |  |
| <i>Maison de service au public</i>   |  |  |  |  |  |

Les tableaux ont valeur indicative. Les compétences des futurs EPCI seront celles inscrites dans les statuts.

## Territoire 6

|   | CC du Canton de Rugles                   | CC du Pays de Verneuil-sur-Avre          | CC du Canton de Breteuil-sur-Iton        | CC du Pays de Damville                   | CC Rurales du Sud de l'Eure              |
|---|--|--|--|--|--|
| <b>Les cases de couleur indiquent que la compétence est détenue par l'EPCI.</b> | <i>Fiscalité professionnelle de zone</i> | <i>Fiscalité professionnelle de zone</i> | <i>Fiscalité professionnelle de zone</i> | <i>Fiscalité professionnelle de zone</i> | <i>Fiscalité professionnelle de zone</i> |
| <b>Compétences obligatoires</b>   |  |  |  |  |  |
| <b>1. Aménagement de l'espace</b>   |  |  |  |  |  |
| Projet d'aménagement  |  |  |  |  |  |
| SCoT  |  |  |  |  |  |
| Projet de territoire  |  |  |  |  |  |
| PLU   |  |  |  |  |  |
| <b>2. Développement économique</b>  |  |  |  |  |  |
| Zones d'activités   |  |  |  |  |  |
| Pépinières d'entreprises  |  |  |  |  |  |
| <b>Compétences optionnelles et facultatives</b>                                 |  |  |  |  |  |
| <b>Environnement</b>  |  |  |  |  |  |
| Déchets / Ordures ménagères   |  |  |  |  |  |
| Ruissellement   |  |  |  |  |  |
| Bassins versants  |  |  |  |  |  |
| Assainissement collectif  |  |  |  |  |  |
| Assainissement non-collectif  |  |  |  |  |  |
| Grand cycle de l'eau  |  |  |  |  |  |
| <b>Voirie</b>   |  |  |  |  |  |
| <b>Équipements culturels et/ou sportifs</b>                                     |  |  |  |  |  |
| Création et gestion d'équipements   |  |  |  |  |  |
| Soutien aux animations culturelles et sportives                                 |  |  |  |  |  |
| <b>Action sociale</b>   |  |  |  |  |  |
| Centre de loisirs   |  |  |  |  |  |
| Périscolaire  |  |  |  |  |  |
| Temps d'Activités Périscolaires   |  |  |  |  |  |
| Aide à domicile   |  |  |  |  |  |
| Relais Assistantes Maternelles et/ou multi-accueil                              |  |  |  |  |  |
| Insertion des jeunes 16-25 ans et/ou emploi formation                           |  |  |  |  |  |
| Maison de services publics  |  |  |  |  |  |

|   | <b>CC du Canton de Rugles</b> | <b>CC du Pays de Verneuil-sur-Avre</b> | <b>CC du Canton de Breteuil-sur-Iton</b> | <b>CC du Pays de Damville</b> | <b>CC Rurales du Sud de l'Eure</b> |
|---|-------------------------------|--|--|-------------------------------|------------------------------------|
| <i>contingent aide sociale</i>                                      |                               |  |  |                               |                                    |
| <b>Logement et politique de la ville</b>                            |                               |  |  |                               |                                    |
| <i>Conseil local de sécurité et de prévention de la délinquance</i> |                               |  |  |                               |                                    |
| <i>Habitat</i>  |                               |  |  |                               |                                    |
| <i>Aire d'accueil des gens du voyage</i>                            |                               |  |  |                               |                                    |
| <b>Transports</b>   |                               |  |  |                               |                                    |
| <i>Scolaire</i>   |                               |  |  |                               |                                    |
| <i>Périscolaire et/ou extrascolaire</i>                             |                               |  |  |                               |                                    |
| <i>Transport à la demande</i>                                       |                               |  |  |                               |                                    |
| <b>Divers</b>   |                               |  |  |                               |                                    |
| <b>Tourisme</b>   |                               |  |  |                               |                                    |
| <i>Chemins ruraux et/ou chemins de randonnées</i>                   |                               |  |  |                               |                                    |
| <i>Services aux communes</i>  |                               |  |  |                               |                                    |
| <i>Numérique – Très haut débit</i>                                  |                               |  |  |                               |                                    |
| <i>Santé</i>  |                               |  |  |                               |                                    |
| <i>Agenda 21</i>  |                               |  |  |                               |                                    |

Les tableaux ont valeur indicative. Les compétences des futurs EPCI seront celles inscrites dans les statuts.

## Territoire 7

|   | <b>CA du Grand Evreux Agglomération</b> | <b>CC la Porte Normande</b>   |
|---|---|---|
| <b>Les cases de couleur indiquent que la compétence est détenue par l'EPCI.</b> | <b>Fiscalité professionnelle unique</b> | <b>Fiscalité additionnelle</b>  |
| <b>Compétences obligatoires</b>   |   |   |
| <b>1. Aménagement de l'espace</b>   |   |   |
| <i>Projet d'aménagement</i>   |   |   |
| <i>SCoT</i>   |   |   |
| <i>PLU</i>  |   |   |
| <i>Organisation des transports urbains</i>                                      |   | <i>Transports scolaires et transport à la demande</i>                       |
| <b>2. Développement économique</b>  |   |   |
| <i>Zones d'activités</i>  |   |   |
| <b>3. Logement social et Habitat</b>  |   |   |
| <b>4. Politique de la ville</b>   |   |   |
|   |   | <i>Conseil Intercommunal de sécurité et de prévention de la délinquance</i> |
| <b>Compétences optionnelles et facultatives</b>                                 |   |   |
| <b>Environnement</b>  |   |   |
| <i>Déchets / Ordures ménagères</i>  |   |   |
| <i>Ruissellement</i>  |   |   |
| <i>Assainissement collectif</i>   |   |   |
| <i>Assainissement non-collectif</i>   |   |   |
| <i>Eau potable</i>  |   |   |
| <i>GEMAPI/SAGE</i>  |   |   |
| <i>Lutte contre pollution de l'air et nuisances sonores</i>                     |   |   |
| <b>Voirie</b>   |   |   |
| <b>Équipement culturels et sportifs</b>   |   |   |
| <i>Soutien aux animations culturelles et sportives</i>                          |   |   |
| <b>Action sociale</b>   |   |   |
| <i>Action éducative</i>   |   |   |
| <i>Centre de loisirs / Périscolaire</i>   |   |   |
| <i>Développement de l'enseignement supérieur</i>                                |   |   |
| <i>Contingent aide sociale</i>  |   |   |
| <b>Divers</b>   |   |   |
| <i>Aire d'accueil des gens du voyage</i>  |   |   |
| <b>Tourisme</b>   |   |   |
| <b>Numérique – Très Haut Débit</b>  |   |   |

Les tableaux ont valeur indicative. Les compétences des futurs EPCI seront celles inscrites dans les statuts.



## Territoire 8

|   | CC des Andelys et de ses environs       | CA des Portes de l'Eure                 | CC Epte-Vexin-Seine            |
|---|---|---|--------------------------------|
| <b>Les cases de couleur indiquent que la compétence est détenue par l'EPCI.</b> | <i>Fiscalité professionnelle unique</i> | <i>Fiscalité professionnelle unique</i> | <i>Fiscalité additionnelle</i> |
| <b>Compétences obligatoires</b>   |   |   |                                |
| <b>1. Aménagement de l'espace</b>   |   |   |                                |
| <i>Projet d'aménagement</i>   |   |   |                                |
| <i>S-CoT</i>  |   |   |                                |
| <i>Organisation des transports urbains</i>                                      |   |   |                                |
| <b>2. Développement économique</b>  |   |   |                                |
| <i>Zones d'activités</i>  |   |   |                                |
| <i>Tourisme</i>   |   |   |                                |
| <b>3. Programme local de l'Habitat</b>  |   |   |                                |
| <b>4. Politique de la ville</b>   |   |   |                                |
| <b>Compétences optionnelles et facultatives</b>                                 |   |   |                                |
| <b>Environnement</b>  |   |   |                                |
| <i>Déchets / Ordures ménagères</i>  |   |   |                                |
| <i>Ruissellement</i>  |   |   |                                |
| <i>Bassins versants</i>   |   |   | <i>Etudes</i>                  |
| <i>Assainissement collectif</i>   |   |   |                                |
| <i>Assainissement non-collectif</i>   |   |   |                                |
| <i>Eau potable</i>  |   |   |                                |
| <i>Lutte contre pollution de l'air et nuisances sonores</i>                     |   |   |                                |
| <b>Voirie</b>   |   |   |                                |
| <b>Équipements culturels et sportifs</b>  |   |   |                                |
| <i>Création et gestion d'équipements</i>  |   |   |                                |
| <i>Soutien aux animations culturelles et sportives</i>                          |   |   |                                |
| <b>Action sociale</b>   |   |   |                                |
| <i>Action éducative</i>   |   |   |                                |
| <i>Centre de loisirs</i>  |   |   |                                |
| <i>Périscolaire</i>   |   |   |                                |
| <i>Pôle gérontologique</i>  |   |   |                                |
| <i>Aide à domicile et/ou Relais Assistantes Maternelles</i>                     |   |   |                                |
| <b>Logement et politique de la ville</b>  |   |   |                                |
| <i>Habitat</i>  |   |   |                                |
| <i>Aires d'accueil des gens du voyage</i>                                       |   |   |                                |
| <b>Transports</b>   |   |   |                                |
| <i>Scolaire</i>   |   |   |                                |
| <b>Divers</b>   |   |   |                                |
| <i>Chemins ruraux et/ou chemins de randonnées</i>                               |   |   |                                |
| <i>Services aux communes</i>  |   |   |                                |
| <i>Numérique – Très haut débit</i>  |   |   |                                |
| <i>Création et gestion d'une fourrière animale</i>                              |   |   |                                |
| <i>Santé</i>  |   |   |                                |

Les tableaux ont valeur indicative. Les compétences des futurs EPCI seront celles inscrites dans les statuts.

## Territoire 9

|   | CC du Canton d'Étrépagny                 | CC Gisors-Epte-Lévrière                  |
|---|--|--|
| <b>Les cases de couleur indiquent que la compétence est détenue par l'EPCI.</b> | <i>Fiscalité professionnelle de zone</i> | <i>Fiscalité professionnelle de zone</i> |
| <b>Compétences obligatoires</b>   |  |  |
| <b>1. Aménagement de l'espace</b>   |  |  |
| SCoT  |  |  |
| Projet de territoire  |  |  |
| <b>2. Développement économique</b>  |  |  |
| Zones d'activités   |  |  |
| <b>Compétences optionnelles et facultatives</b>                                 |  |  |
| <b>Environnement</b>  |  |  |
| Déchets / ordures ménagères   |  |  |
| Ruissellement   |  |  |
| Assainissement collectif  |  | <i>Etudes</i>                            |
| Assainissement non-collectif  |  |  |
| <b>Voirie</b>   |  |  |
| <b>Équipements culturels et sportifs</b>  |  |  |
| Création et gestion d'équipements   |  |  |
| Soutien aux animations culturelles et sportives                                 |  |  |
| <b>Action sociale</b>   |  |  |
| Centre de loisirs   |  |  |
| Périscolaire  |  |  |
| Aide à domicile et/ou Relais Assistantes Maternelles                            |  |  |
| contingent aide sociale   |  |  |
| <b>Logement et politique de la ville</b>  |  |  |
| Logements locatifs  |  |  |
| Aires d'accueil des gens du voyage  |  |  |
| <b>Transports</b>   |  |  |
| Scolaire  |  |  |
| Périscolaire  |  |  |
| <b>Divers</b>   |  |  |
| Chemins ruraux et/ou chemins de randonnées et/ou voies vertes                   |  |  |
| Numérique – Très haut débit   |  |  |
| Contingent départemental d'incendie   |  |  |
| Emploi et formation   |  |  |

Les tableaux ont valeur indicative. Les compétences des futurs EPCI seront celles inscrites dans les statuts.

## Territoire 10

|   | CC de l'Andelle                         | CC du Canton de Lyons-la-Forêt |
|---|---|--------------------------------|
| <b>Les cases de couleur indiquent que la compétence est détenue par l'EPCI.</b> | <i>Fiscalité professionnelle unique</i> | <i>Fiscalité additionnelle</i> |
| <b>Compétences obligatoires</b>   |   |                                |
| <b>1. Aménagement de l'espace</b>   |   |                                |
| <i>Projet d'aménagement</i>   |   |                                |
| <i>SCoT</i>   |   |                                |
| <b>2. Développement économique</b>  |   |                                |
| <i>Zones d'activités</i>  |   |                                |
| <i>Tourisme</i>   |   |                                |
| <b>Compétences optionnelles et facultatives</b>                                 |   |                                |
| <b>Environnement</b>  |   |                                |
| <i>Déchets / ordures ménagères</i>  |   |                                |
| <i>Assainissement non-collectif</i>   |   |                                |
| <i>Assainissement collectif</i>   |   |                                |
| <b>Voirie</b>   |   |                                |
| <i>Équipements culturels et sportifs</i>  |   |                                |
| <i>Création et gestion d'équipements</i>  |   |                                |
| <i>Soutien aux animations culturelles et sportives</i>                          |   |                                |
| <b>Action sociale</b>   |   |                                |
| <i>Action éducative</i>   |   |                                |
| <i>Périscolaire</i>   |   |                                |
| <i>Aide à domicile -Relais Assistantes Maternelles</i>                          |   |                                |
| <i>Insertion des jeunes de 16 à 25 ans</i>                                      |   |                                |
| <i>Contingent aide sociale</i>  |   |                                |
| <b>Logement et politique de la ville</b>  |   |                                |
| <i>Conseil local de sécurité et de prévention de la délinquance</i>             |   |                                |
| <i>Habitat</i>  |   |                                |
| <b>Transports scolaire et/ou périscolaire</b>                                   |   |                                |
| <b>Divers</b>   |   |                                |
| <i>Chemins ruraux et/ou voies vertes ou chemins de randonnées</i>               |   |                                |
| <i>Services aux communes</i>  |   |                                |
| <i>Numérique – Très haut débit</i>  |   |                                |
| <i>Gendarmerie</i>  |   |                                |
| <i>Informatique</i>   |   |                                |

Les tableaux ont valeur indicative. Les compétences des futurs EPCI seront celles inscrites dans les statuts.

## Territoire 11

|   | <b>CC du Pays de Conches</b>   |
|---|--------------------------------|
| <b>Les cases de couleur indiquent que la compétence est détenue par l'EPCI.</b> | <b>Fiscalité additionnelle</b> |
| <b>Compétences obligatoires</b>   |                                |
| <b>1. Aménagement de l'espace</b>   |                                |
| Projet d'aménagement  |                                |
| SCoT  |                                |
| <b>2. Développement économique</b>  |                                |
| Zones d'activités   |                                |
| <b>Compétences optionnelles et facultatives</b>                                 |                                |
| <b>Environnement</b>  |                                |
| Déchets / Ordures ménagères   |                                |
| Assainissement collectif  |                                |
| Assainissement non-collectif  |                                |
| Eau potable   |                                |
| <b>Voirie</b>   |                                |
| <b>Équipements culturels et sportifs</b>  |                                |
| création et gestion d'équipements   |                                |
| Soutien aux animations culturelles et sportives                                 |                                |
| <b>Action sociale</b>   |                                |
| Contingent aide sociale   |                                |
| Centre de loisirs   |                                |
| Périscolaire  |                                |
| Aide à domicile -Relais Assistantes Maternelles                                 |                                |
| Maison d'accueil pour personnes âgées dépendantes                               |                                |
| Emploi et formation   |                                |
| <b>Logement et politique de la ville</b>  |                                |
| Habitat   |                                |
| Aires d'accueil des gens du voyage  |                                |
| <b>Transports</b>   |                                |
| Transports à la demande   |                                |
| Transports scolaires  |                                |
| <b>Tourisme</b>   |                                |
| <b>Divers</b>   |                                |
| Services aux communes   |                                |
| Création et gestion d'une fourrière animale                                     |                                |
| Numérique – Très haut débit   |                                |
| Redéploiement de la gendarmerie   |                                |
| Contingent départemental d'incendie   |                                |

Les tableaux ont valeur indicative. Les compétences des futurs EPCI seront celles inscrites dans les statuts.

## Territoire 12

| <b>Les cases de couleur indiquent que la compétence est détenue par l'EPCI.</b> |  | <b>CC du Pays du Neubourg</b>            |
|---|--|--|
|   |  | <b>Fiscalité professionnelle de zone</b> |
| <b>Compétences obligatoires</b>   |  |  |
| <b>1. Aménagement de l'espace</b>   |  |  |
| SCoT  |  |  |
| Projet de territoire  |  |  |
| Éoliennes   |  |  |
| <b>2. Développement économique</b>  |  |  |
| Zones d'activités   |  |  |
| Tourisme  |  |  |
| <b>Compétences optionnelles et facultatives</b>                                 |  |  |
| <b>Environnement</b>  |  |  |
| Déchets / Ordures ménagères   |  |  |
| Gestion des eaux pluviales  |  |  |
| Bassins versants  |  |  |
| Assainissement non-collectif  |  |  |
| Assainissement collectif  |  |  |
| <b>Voirie</b>   |  |  |
| <b>Action sociale</b>   |  |  |
| Action éducative  |  |  |
| Centre de loisirs   |  |  |
| Périscolaire  |  |  |
| Aide à domicile – Relais Assistantes Maternelles                                |  |  |
| Insertion des jeunes  |  |  |
| <b>Logement et politique de la ville</b>  |  |  |
| Conseil local de sécurité et de prévention de la délinquance                    |  |  |
| Habitat   |  |  |
| Aire d'accueil des gens du voyage   |  |  |
| <b>Equipements culturels et sportifs</b>  |  |  |
| <b>Transports</b>   |  |  |
| Transports à la demande   |  |  |
| Transports scolaires  |  |  |
| <b>Tourisme</b>   |  |  |
| <b>Divers</b>   |  |  |
| Soutien aux animations culturelles et sportives                                 |  |  |
| Numérique – Très haut débit   |  |  |
| Chemins de randonnées   |  |  |
| fourrière animale   |  |  |

Les tableaux ont valeur indicative. Les compétences des futurs EPCI seront celles inscrites dans les statuts.



## Territoire 13

| <b>CA Seine Eure</b>  |   |
|---|---|
| <b>Les cases de couleur indiquent que la compétence est détenue par l'EPCI.</b>                       | <b>Fiscalité professionnelle unique</b> |
| <b>Compétences obligatoires</b>   |   |
| <b>1. Aménagement de l'espace</b>   |   |
| <i>Projet d'aménagement</i>   |   |
| <i>SCoT</i>   |   |
| <i>PLU</i>  |   |
| <i>Éoliennes</i>  |   |
| <i>Organisation des transports urbains</i>  |   |
| <b>2. Développement économique</b>  |   |
| <i>Zones d'activités</i>  |   |
| <b>3. Logement social – Habitat</b>   |   |
| <b>4. Politique de la ville</b>   |   |
| <b>Compétences optionnelles et facultatives</b>   |   |
| <b>Environnement</b>  |   |
| <i>Déchets / Ordures ménagères</i>  |   |
| <i>Assainissement collectif</i>   |   |
| <i>Assainissement non-collectif</i>   |   |
| <i>Eau potable</i>  |   |
| <i>Lutte contre pollution de l'air et nuisances sonores</i>   |   |
| <i>Rivières</i>   |   |
| <b>Voirie</b>   |   |
| <b>Equipements culturels et sportifs</b>  |   |
| <b>Action sociale</b>   |   |
| <i>Centre de loisirs</i>  |   |
| <i>Périscolaire</i>   |   |
| <i>Aide à domicile -Relais Assistantes Maternelles</i>  |   |
| <b>Divers</b>   |   |
| <i>Numérique – Très haut débit</i>  |   |
| <i>Gendarmerie</i>  |   |
| <i>Aire d'accueil des gens du voyage</i>  |   |
| <i>Entretien et gestion des infrastructures de charges pour les véhicules électriques ou hybrides</i> |   |

Les tableaux ont valeur indicative. Les compétences des futurs EPCI seront celles inscrites dans les statuts.

## Territoire 14

| <b>Les cases de couleur indiquent que la compétence est détenue par l'EPCI.</b> | <b>CC Eure-Madrie-Seine</b> |
|---|-----------------------------|
| <b>Fiscalité professionnelle unique</b>   |                             |
| <b>Compétences obligatoires</b>   |                             |
| <b>1. Aménagement de l'espace</b>   |                             |
| <i>Projet d'aménagement</i>   |                             |
| <i>SCoT</i>   |                             |
| <i>PLU</i>  |                             |
| <b>2. Développement économique</b>  |                             |
| <i>Zones d'activités</i>  |                             |
| <b>Compétences optionnelles et facultatives</b>                                 |                             |
| <b>Environnement</b>  |                             |
| <i>Déchets / Ordures ménagères</i>  |                             |
| <i>Assainissement collectif</i>   |                             |
| <i>Assainissement non-collectif</i>   |                             |
| <i>Eau potable</i>  |                             |
| <i>Ruissellement</i>  |                             |
| <b>Voirie</b>   |                             |
| <b>Équipements culturels et sportifs</b>  |                             |
| <i>Création et gestion d'équipements</i>  |                             |
| <i>Soutien aux animations culturelles et sportives</i>                          |                             |
| <b>Action sociale</b>   |                             |
| <i>Action éducative</i>   |                             |
| <i>Aide sociale – Relais Assistance Maternelles</i>                             |                             |
| <i>Centre de loisirs</i>  |                             |
| <b>Logement et politique de la ville</b>  |                             |
| <i>Habitat</i>  |                             |
| <i>Conseil local de sécurité et de prévention de la délinquance</i>             |                             |
| <i>Logements sociaux</i>  |                             |
| <i>Aires d'accueil des gens du voyage</i>                                       |                             |
| <b>Transports</b>   |                             |
| <i>Scolaire</i>   |                             |
| <i>Périscolaire</i>   |                             |
| <b>Divers</b>   |                             |
| <b>Tourisme</b>   |                             |
| <i>Chemins ruraux</i>   |                             |
| <i>Très haut débit</i>  |                             |
| <i>Santé</i>  |                             |
| <i>Développement durable</i>  |                             |
| <i>Emploi et formation</i>  |                             |
| <i>Réseau de chaleur</i>  |                             |

Les tableaux ont valeur indicative. Les compétences des futurs EPCI seront celles inscrites dans les statuts.